

اولویت‌بندی ابعاد راه‌اندازی کسب‌وکار روستایی از دیدگاه کنشگران توسعه روستایی بر اساس تحلیل شبکه‌ای دیمتل (مورد مطالعه: دهستان بار اندوز شمالی، شهرستان ارومیه)

مهناز محمدزاده‌نصیرآبادی^{۱*}، فرانک محمدی^۲، طاهره شرقی^۳ و باقر حسین‌پور^۴

(دریافت: ۱۴۰۲/۰۷/۱۷؛ پذیرش: ۱۴۰۲/۱۱/۵)

چکیده

توسعه روستایی یکی از اولویت‌های مهم برنامه کلان توسعه به‌ویژه در کشورهای در حال توسعه است و جهت نیل به آن، کسب‌وکارهای روستایی به‌عنوان مهم‌ترین عنصر اقتصاد روستایی و ابزاری برای رشد اقتصادی و اجتماعی مطرح می‌باشد که سبب ماندگاری روستاییان در روستا، اشتغال‌زایی و کاهش بیکاری، افزایش درآمد و افزایش بهره‌وری، احیای مشاغل سنتی و غیره می‌شوند. در این راستا پژوهش حاضر باهدف شناسایی و اولویت‌بندی ابعاد تأثیرگذار در راه‌اندازی کسب‌وکارهای روستایی انجام گرفت. جامعه آماری شامل کنشگران توسعه روستایی شهرستان ارومیه، به تعداد ۱۳۳ نفر بودند. بر اساس جدول کرجسی و مورگان، تعداد ۹۷ نفر به‌عنوان نمونه آماری برگزیده شدند. روش جمع‌آوری داده‌ها بر اساس پرسشنامه مبتنی بر ابعاد مستخرج از مرور پیشینه تحقیق به‌صورت ماتریس مقایسه زوجی بود. برای تحلیل داده‌ها از روش تحلیل شبکه‌ای مبتنی بر دیمتل استفاده شد. نتایج نشان داد اثرگذارترین متغیرها برای کسب‌وکار روستایی به ترتیب متغیرهای وجود مواد اولیه، تأمین مالی مناسب، وجود شرایط مناسب محیطی، سیاست‌های حمایتی دولت، امنیت سرمایه‌گذاری و نوآوری و خلاقیت افراد بود. یافته‌های حاصل از بررسی اثرات متقابل و درون‌شبکه‌ای بین متغیرها و ابعاد راه‌اندازی کسب‌وکار روستایی نشان داد که اولویت توجه باید به ترتیب به بعد اجتماعی-فرهنگی، اقتصادی، نهادی و طبیعی صورت پذیرد. از این رو پیشنهاد می‌گردد که از طریق آموزش‌های مناسب، زمینه‌های ایجاد خودباوری، تفکر خلاق و توانمندسازی روستائیان در اولویت قرار گیرد. در خصوص افزایش پس‌انداز و قدرت سرمایه‌گذاری روستاییان در کسب‌وکارهای روستایی اقدامات مؤثری از قبیل معافیت‌های مالیاتی، اعطای تسهیلات بانکی و غیره، صورت بگیرد. زیرساخت‌های فیزیکی، ارتباطی و عمومی برای روستائیان مهیا شود و نهایتاً شرایط طبیعی حاکم بر منطقه به لحاظ جهت بهره‌برداری مناسب از منابع، لحاظ شود.

واژه‌های کلیدی: کسب‌وکار روستایی، عوامل اقتصادی، عوامل اجتماعی-فرهنگی، عوامل نهادی، عوامل طبیعی.

^۱ استادیار گروه مدیریت کشاورزی دانشگاه محقق اردبیلی، اردبیل، ایران.

^۲ دانش آموخته کارشناسی ارشد توسعه روستایی دانشگاه پیام نور، تهران، ایران.

^۳ استادیار دانشکده توسعه کشاورزی و منابع طبیعی دانشگاه پیام نور، تهران، ایران.

^۴ استادیار بخش اقتصادی-اجتماعی مرکز تحقیقات و آموزش کشاورزی و منابع طبیعی استان آذربایجان غربی، سازمان تحقیقات، آموزش و ترویج کشاورزی ایران، تبریز، ایران.

* نویسنده مسئول، پست الکترونیک: Nasirabadi55@uma.ac.ir



توسعه روستایی به‌طور مشخص یکی از وجوه مهم فعالیت‌های توسعه در سراسر جهان از جمله کشور ماست. از سه دهه پیش به مفهوم برنامه‌ریزی توسعه روستایی به‌منزله ابزاری برای سیاست‌پیشبرد توسعه اقتصادی اجتماعی در کلیه کشورهای جهان سوم از جمله کشور ایران توجه فزاینده می‌شود (آسایش، ۱۳۸۳). بانک جهانی نیز اذعان دارد که توسعه روستایی، راهبردی برای بهبود زندگی اجتماعی و اقتصادی روستاییان فقیر و تلاشی همه‌جانبه برای کاهش فقر است که به‌ویژه با افزایش تولید و ارتقاء بهره‌وری در محیط روستایی میسر می‌گردد (حاج محمدی، ۱۴۰۰)؛ بنابراین توسعه روستایی یکی از اولویت‌های مهم برنامه کلان توسعه به‌ویژه در کشورهای در حال توسعه است اما جهت نیل به آن تکیه بر یک استراتژی ساده کافی نیست در این میان توسعه کسب‌وکار در اشکال و زمینه‌های مختلف در مناطق روستایی بر محوریت انسان به‌عنوان منبع اصلی توسعه دلالت دارد (سواری، ۱۳۹۷). نواحی روستایی و عشایری به‌عنوان کانون تولید کشور محسوب می‌گردند و نقش اساسی در تأمین استقلال ایران به‌ویژه از منظر امنیت غذایی دارند. ۹۰ درصد تولیدات کشاورزی در روستاها تولید می‌شود. جامعه عشایری کشور، جامعه‌ای مولد بوده و ۲۸ درصد دام سبک و ۲۵ درصد گوشت قرمز موردنیاز کشور را تأمین می‌کنند. ۲۸ درصد صنایع دستی کشور توسط عشایر و روستاییان تولید می‌شود که بخشی از آن جزو صادرات به خارج از کشور می‌باشد. در حال حاضر ۷۲ درصد ارزش افزوده بخش معدن در نواحی روستایی تولید می‌شود، هرچند روستاییان نفع چندانی از این درآمد نمی‌برند (بیگ پور، ۱۴۰۰). کسب‌وکارهای روستایی مهم‌ترین عنصر اقتصاد روستایی و ابزاری برای رشد اقتصادی و اجتماعی هستند که سبب ماندگاری روستاییان در روستا، اشتغال‌زایی و کاهش بیکاری، افزایش درآمد و افزایش بهره‌وری، احیای مشاغل سنتی، جلوگیری از بروز نابسامانی‌های ناشی از فشار بر منابع و امکانات شهرها، جلوگیری از کمبود فضای زیستی و آموزشی، جلوگیری از آلودگی هوا، محیط‌زیست، ترافیک و غیره می‌شوند (ورمزیاری و ایمانی، ۱۳۹۶ و طباطبائی و فاطمی، ۱۴۰۲). در تعریف کسب‌وکارهای روستایی، سه معیار و پارامتر را می‌توان مدنظر قرارداد: اول اینکه به روستاییان خدمات ارائه دهند، دوم اینکه در منطقه روستایی واقع شده باشند و سوم اینکه به عرضه و فروش خدمات و محصولات روستاییان اعم از مواد غذایی و سایر تولیدات طبیعی، صنایع دستی، فعالیت تفریحی و یا کالاهای محیط زیستی بپردازند (Bosworth, 2012). توسعه فعالیت‌های اقتصادی جدید در نواحی روستایی که منجر به تأمین تقاضای بالقوه جوامع شهری و تغییرات بیرونی ناشی از فرایند گذار اقتصاد روستایی از کشاورزی به اقتصاد شهری-صنعتی و اقتصاد دانش‌بنیان شود، منجر به رونق مناطق روستایی می‌گردد (Li et al., 2019). در واقع، در کشورهای توسعه‌یافته کسب‌وکارهای روستایی در قالب شرکت‌های روستایی توانسته‌اند به‌طور قابل توجهی صادرکنندگان قوی‌تر کالا و خدمات باشند اما این نوع کسب‌وکارها برای موفق‌تر شدن در مقایسه با کسب‌وکارهای شهری با موانع و محدودیت‌های بیشتری مواجه هستند (Phillipson et al., 2019). مشاغل روستایی از جمله کسب‌وکارهای خرد و کسب‌وکارهای کوچک زنان روستایی در افزایش تنوع اقتصاد محلی و ایجاد تاب‌آوری گسترده جوامع روستایی در برابر تغییرات پویا در محیط اجتماعی-اقتصادی و نیز بهبود سطح رفاه جوامع روستایی نقش بسزایی دارند (کریمی و همکاران، ۱۴۰۱؛ خسروی پور و همکاران، ۱۴۰۰؛ Tillmar et al., 2014; Steiner & Atterton, 2014). بر اساس مطالعات انجام‌شده، این‌گونه کسب‌وکارها توانایی پاسخگویی سریع به تغییرات بازار و نیازهای مشتری را دارند و به‌آسانی می‌توانند خود را با شرایط جدید هماهنگ کنند. در واقع آن‌ها رفتاری پویا در مواجهه‌شدن با شرایط متغیر محیطی را دارند (Sarosa, 2007)؛ زیرا این‌گونه مشاغل معمولاً تقاضامحورند و خود را با نیاز مخاطب هماهنگ می‌کنند و قادرند روش‌ها و مکانیزه تولید، بازاریابی و فعالیت‌های خود را به‌سرعت تغییر دهند. ارزیابی کسب‌وکارهای کوچک روستایی نشان می‌دهد این مشاغل توجیه اقتصادی قابل قبولی دارند. بر اساس برخی مطالعات، آن‌ها می‌توانند درآمد روستاییان را تا ۵۷ درصد افزایش دهند (Hagg blade et al., 2009). لذا برای ایجاد جوامع پایدار روستایی تنوع معیشت روستایی، ایجاد بازارهای محلی و روستا محور و سرمایه اجتماعی قوی ضروری است (Li et al., 2019). به عبارتی می‌توان اذعان داشت که پایداری اقتصادی خانوارهای روستایی که دارای شغل‌های متنوع بوده و از منابع درآمدی متنوع‌تری برخوردار هستند؛ نسبت به سایر خانوارهای روستایی بالاتر است (حسینی و همکاران، ۱۴۰۰). از طرفی راه‌اندازی کسب‌وکار، تولید، رشد و توسعه اقتصادی در هر جامعه وابسته به عوامل و نهاده‌های متعدد است که یکی از مهم‌ترین آن‌ها دسترسی به اعتبارات و سرمایه به شمار می‌رود. افزون بر این، کمبود سرمایه در نواحی روستایی ایران یکی از چالش‌های اساسی جامعه روستایی است که گاه منجر به کاهش توسعه

اقتصادی روستاها شده است. در واقع نواحی روستایی به علت دوری از شهر، اندازه کوچک کسب و کارها و سوددهی پایین آن‌ها، توانایی محدودی در جذب سرمایه و منابع مالی دارند (عبدالله زاده و همکاران، ۱۳۹۹). همچنین اثرات برنامه‌های توسعه روستایی بر افزایش درآمد کشاورزان کوچک ناهمگن است و بستگی به عملکرد کشاورزان کوچک و بزرگ مقیاس دارد (Carter *et al.*, 2019).

از آنجاکه آغاز یک کسب و کار فعالیتی سخت و پیچیده است؛ فهم مؤثر، بر شروع موفق یک کسب و کار می‌تواند روستاییان را دریافتن مسیر صحیح توسعه کسب و کار یاری کند. از این رو، نیاز تحقیقاتی برای شناخت و اولویت‌بندی ابعادی که می‌توانند بیشترین اثر را بر راه‌اندازی کسب و کارهای روستایی داشته باشند را ضروری می‌کند. مطالعات مختلفی در زمینه راه‌اندازی کسب و کار روستایی انجام پذیرفته است؛ به‌عنوان نمونه، کیومرثی بیرک علیا و همکاران (۱۴۰۲) در تحلیل عوامل مؤثر بر راه‌اندازی و توسعه کسب و کارهای خانوادگی زنان روستایی گزارش کردند که در گروه زنان دارای کسب و کار؛ شاخص‌های حمایت مالی خانواده، تجربه کاری، شاخص صدور آسان مجوز مشاغل و در دسترس بودن انشعابات آب، برق و گاز در توسعه کسب و کارها تأثیرگذار هست؛ اما از دیدگاه زنان بدون کسب و کار، شاخص‌هایی مانند نزدیکی به راه‌های ارتباطی و نبود بروکراسی در توسعه کسب و کارهای زنان می‌تواند تأثیرگذار باشد. طب‌پور و همکاران (۱۴۰۱) در مطالعه الزامات و سازوکارهای راه‌اندازی کسب و کارهای سبز در شهرستان ری گزارش کردند که توسعه کسب و کارهای سبز روستایی مستلزم توجه به ابعاد اطلاعاتی و ارتباطی، آموزشی و ترویجی، بازاری و مدیریتی، فرهنگی و نگرشی، دانش و انگیزشی و درنهایت مالی و اقتصادی است. همچنین سازوکارهای این مهم شامل توسعه بستر و زیرساخت‌های حمایتی، تسهیل ارتباطات شبکه‌سازی، توانمندسازی اجتماعی-اقتصادی و درنهایت شایستگی‌های حرفه‌ای است. نتایج پژوهش عربیون و همکاران (۱۴۰۱) نشان داد که کسب و کارهای روستایی که به محیط خودآگاه هستند و از انتقال اطلاعات و ارتباطات درون سازمان مناسبی برخوردار هستند، در خلق ارزش آفرینی کسب و کار روستایی در شرایط بهتری قرار دارند.

در مطالعه‌ای دیگر چالش‌های مشاغل خانگی در مناطق روستایی شهرستان ساری توسط شریفی‌نیا (Sharifinia, 2022) مورد پژوهش و بررسی قرار گرفت و یافته‌ها نشان می‌دهد که در مناطق روستایی، بخش کوچکی از مشاغل خانگی از فناوری‌های دیجیتال و بازارهای آنلاین استفاده می‌کنند. نتایج نشان داد که موانع آموزش و نوآوری، بیمه و حقوق و مهارت در بالاترین سطح مدل و موانع اقتصادی و مالی، بازاریابی و زیرساختی در پایین‌ترین سطح مدل قرار دارند. بر اساس دیگر نتایج این پژوهش، موانع اقتصادی، مالی و بازاریابی با تأثیر قوی و وابستگی ضعیف به‌عنوان مهم‌ترین چالش مشاغل خانگی در مناطق روستایی شهرستان ساری شناسایی شدند. مطالعه ریاحی و همکاران (۱۴۰۱) تأثیر عوامل اقتصادی و اجتماعی در توسعه خوشه‌های کسب و کار زعفران در توسعه روستایی روستاهای استان خراسان جنوبی را معنادار ذکر نمودند. یافته‌های آنان نشان داد که اولویت نخست عوامل اقتصادی و اجتماعی برای راه‌اندازی کسب و کار، به ترتیب تجاری‌سازی محصول زعفران و انگیزه نوآوری برای تولیدکنندگان محصول بود. آنان تجاری‌سازی محصول با یک برند شاخص، ایجاد یک شبکه منسجم از روستا تا بازار، حمایت‌های مالی و اعتباری دولت، تسهیلات با نرخ وام بانکی کم به کشاورزان را به‌منظور راه‌اندازی و توسعه کسب و کار پیشنهاد دادند. شکور و همکاران (۱۴۰۰) در مطالعه مدل راهبردی اشتغال‌زایی و افزایش کسب و کار کشاورزی و روستایی در ایران نشان دادند که از نظر پاسخگویان سه متغیر حمایت گوناگون نهادهای مسئول و متولی بخش کشاورزی، آگاهی درباره نیاز مصرف‌کنندگان و برداشت به‌موقع و کاهش تلفات مهم‌ترین علل گسترش کسب و کار کشاورزی و روستایی و مدل راهبردی اشتغال‌زایی در محدوده‌های مورد مطالعه می‌باشند.

در حیطه توانمندسازی، مطالعه قربانی و همکاران (۱۴۰۰) نیز اشاره دارد که ابعاد توانمندسازی دارای اثر مثبت، مستقیم و معناداری بر راه‌اندازی کسب و کارهای روستایی است. یافته برجسته در مطالعه ایروانی و همکاران (۱۴۰۰) در زمینه عوامل تعیین‌کننده درآمد غیرکشاورزی خانوارهای روستایی، تسهیل این نوع از کسب و کارها از طریق بهبود شرایط دسترسی به اعتبارات، افزایش آموزش‌های فنی و حرفه‌ای و دوره‌های مهارت‌آموزی در مناطق روستایی بود. طی مطالعه‌ای عوامل مؤثر بر توسعه کسب و کارهای زنجیره‌ای روستایی توسط موسوی و همکاران (۱۴۰۰) مورد بررسی قرار گرفت. نتایج نشان داد که عوامل مؤثر بر تداوم کسب و کار روستایی در چهار بعد اصلی بافتار (مدیریت فرآیندها، قانون، سرمایه، زیرساخت اقتصادی و مدیریت دانش)، محرک‌های بازاری (مشتری، بازار، برند و ارتباطات)، بستر سکونتگاهی (روستا، گردشگری و فرهنگ) و کارآفرینی

کارآفرینی و ویژگی‌های کارآفرینی) قرار می‌گیرند. خسروی پور و همکاران (۱۴۰۰) اصلی‌ترین عامل برانگیزاننده برای راه‌اندازی کسب‌وکار توسط زنان روستایی دستیابی به قدرت کنترل بیشتر بر امور زندگی بود. آنان بیان داشتند که به ترتیب متغیرهای دستیابی به استقلال مالی، افزایش قدرت کنترل بر سرنوشت خود، کاهش هزینه‌های خانواده و بهبود وضعیت مالی و شرایط اقتصادی از مهم‌ترین عوامل تأثیرگذار بر توسعه کسب‌وکار روستایی است. در این رابطه، مطالعه طهماسبی و همکاران (۱۳۹۹) مؤلفه‌های بر سازنده فضای کسب‌وکار خرد زنان روستایی را وضعیت بازارها، استراتژی‌ها و سیاست‌های کلان حاکمیت، قوانین و مقررات و زیرساخت‌های فیزیکی و زیستی معرفی نمودند. یافته‌های شرقی و همکاران (۱۳۹۹) نشان داد که برای توسعه کارآفرینی روستایی هر سه عامل آموزشی، اقتصادی و نهادی اثر معناداری دارند اما مؤثرترین مؤلفه، اقتصادی است. مطالعه زندیه و همکاران (۱۳۹۹) نشان داد که برای راه‌اندازی و توسعه کسب‌وکارهای روستایی باید مقوله‌های توانمندسازی شناختی روستاییان در سه سطح فرد، گروه و بنگاه به‌طور مناسبی تقویت گردد و سپس توانمندسازی عاطفی آن‌ها محقق گردد؛ در این راستا ایجاد محیط نهادی توانمند (داشتن طرح و برنامه روستایی، بهبود محیط کسب‌وکارهای روستایی، حمایت و پشتیبانی از کسب‌وکارهای روستایی، اهداف کارآفرینی روستایی و ارزش‌های کارآفرینی روستایی) نیز لازم است. یافته‌های پژوهشی عبدالله زاده و همکاران (۱۳۹۹) مؤثرترین عامل در راه‌اندازی کسب‌وکارهای مستقل در نواحی روستایی را وضعیت تأهل، خوداشتغالی اعضای خانوار، کاهش مدت انتظار برای دریافت وام، آورده شخصی زمین، آورده شخصی آب، شاخص منزلت اجتماعی، شاخص تعهد به بانک، روحیه و نگرش کارآفرینانه و شاخص مخاطره‌پذیری را بیان داشتند. نتایج پژوهش صالحی کاخکی و همکاران (۱۳۹۸) در حیطه موضوعی شناسایی و اولویت‌بندی عوامل مؤثر در ایجاد کارآفرینی روستایی در ایران نشان داد که مهم‌ترین عامل مؤثر اقتصادی است و بعدازآن مؤلفه‌های زیرساختی، اجتماعی-فرهنگی و فردی قرار دارند و مؤلفه سیاسی کمترین اهمیت را دارد. سواری (۱۳۹۷) در بررسی عوامل مؤثر بر توسعه کسب‌وکارهای غیر زراعی در بین زنان روستایی استان کردستان نشان داد که اعضای تعاونی‌های صنایع‌دستی، اطلاعات مناسبی نسبت به کارکردهای بخش تعاون ندارند. علاوه بر این، نتایج اولویت‌بندی مهم‌ترین عوامل مؤثر بر توسعه کسب‌وکارهای غیر زراعی در تعاونی‌های صنایع‌دستی نشان داد که عوامل محیط سیاسی حمایت‌کننده و تأخیر در زمان بازپرداخت وام‌ها بیشترین تأثیر را دارد. همچنین، نتایج تحلیل عاملی عوامل تأثیرگذار بر توسعه کسب‌وکارهای غیر زراعی را در عامل‌های مهارتی-ارتباطی، عوامل حمایتی و نوآوری طبقه‌بندی کرد.

در خصوص تحقیقات خارج از کشور، دونن و همکاران (Dunne et al., 2021) طی مطالعه‌ای وضعیت مراکز راه‌اندازی کسب‌وکار کوچک و استراتژی‌های توسعه کارآفرینی روستایی را بررسی نمودند، نتایج مطالعه ایشان نشان داد که با توجه به مهاجرت گسترده، نیروی کار در مناطق روستایی در سراسر کشور کاهش یافته است و مشاغل کوچک برای دسترسی به منابع مهم دیگر تلاش می‌کنند. لذا می‌بایست نهادهایی مانند United State Development of Agriculture (USDA) و Small Business Development Centers (SBDCs) به همکاری و کمک به روستاها برنامه‌ریزی کنند. اگرچه منابع محدود یک واقعیت است، اما اهمیت مشاغل روستایی برای کمک به احیای اقتصاد روستایی به‌ویژه در جوامع محلی قابل تأکید است. استفاده از استراتژی‌های بازاریابی مؤثر، آموزش جامعه روستایی، استفاده از رهبران جامعه، به‌کند کردن و معکوس کردن مهاجرت‌های روستایی کمک خواهد کرد. لذا ارائه دسترسی بهتر به فناوری‌های مفید و همچنین اجرای استراتژی برای ارائه آموزش فناوری بیشتر به مشتریان روستایی، به SBDCs کمک می‌کند تا برای جمعیت روستایی به‌صورت کارآمدتر و به‌روزتری ارائه خدمات کنند. فیلیپ و ویلیام (Philip & Williams, 2019) در مطالعه‌ای اظهار داشتند که اقتصاد دیجیتال مزایای زیادی را برای کسب‌وکارهای کوچک در مناطق روستایی ارائه می‌دهد. باین‌حال، شکاف‌های دیجیتالی و اجتماعی-اقتصادی شدید و متغیر، هنوز چالش‌هایی را برای اقتصاد روستایی به‌ویژه در روستاهای دور دست ایجاد می‌کند. سوزا و روچا (Sousa & Rocha, 2019) در پژوهشی مرتبط با توسعه مهارت مدیریت در کسب‌وکارهای دیجیتالی در روستاهای پرتغال اظهار داشتند که مهارت‌های موردنیاز در این کسب‌وکارها شامل نوآوری، رهبری و مدیریت بودند. در مطالعه تأثیر عوامل انگیزشی و شخصی در راه‌اندازی کسب‌وکارهای روستایی در جامعه محلی مانتالی، فابیل نور و همکاران (Fabeil Noor et al., 2017) نشان دادند که از بین عوامل داخلی، عامل اشتیاق، مهارت‌های شخصی و اعتمادبه‌نفس و همچنین در میان عوامل خارجی، دسترسی به امور مالی و زیرساخت تأثیر بسزایی در توسعه کسب‌وکارها و کارآفرینی داشته است. هارتمن (Hartman,

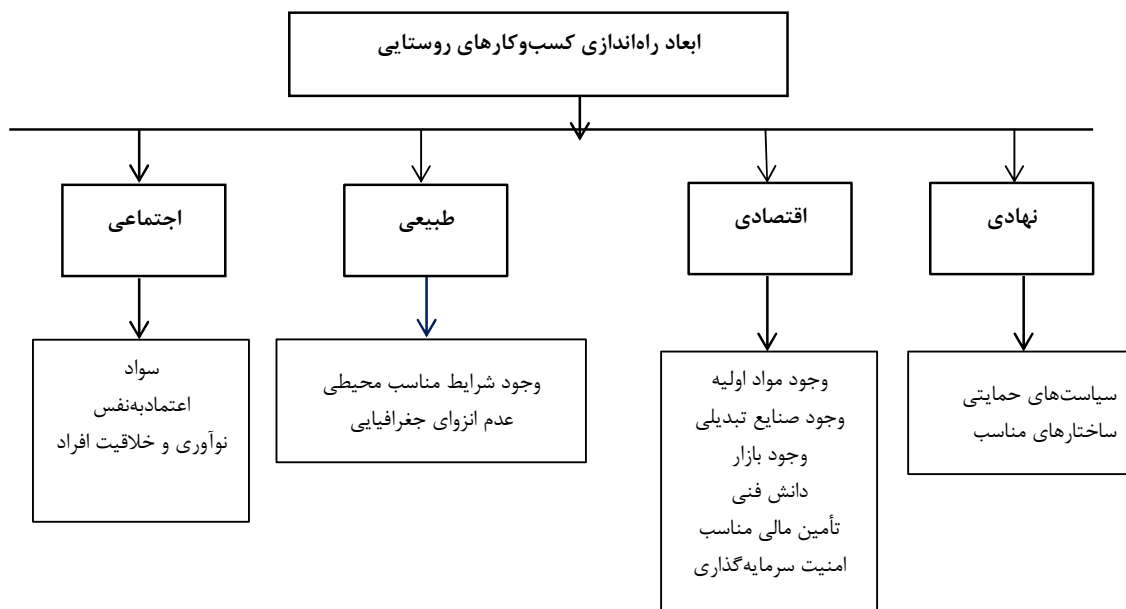
(2015) در تحقیق خود بر روی کسب‌وکارهای غیر کشاورزی در مناطق روستایی، محتوای هفت برنامه توسعه روستایی را برای مقایسه چگونگی حمایت آن‌ها از این کسب‌وکارها را مورد تجزیه و تحلیل قرارداد. او نشان داد که عناصر اصلی حمایت از کسب‌وکارهای غیر کشاورزی روستایی در برنامه‌های توسعه روستایی، راه‌اندازی کسب‌وکارها، کارآفرینی و بهبود مهارت‌های تجاری است. مارکلی (Markley, 2006) در مطالعه چارچوبی برای توسعه کسب‌وکارهای خانگی در مناطق روستایی اظهار داشت که در مناطق روستایی طیف گسترده‌ای از زنان با توانمندی‌های مختلف وجود دارد که شناسایی و تدوین برنامه‌های ویژه برای آن‌ها می‌تواند تأثیرات بسزایی در وضعیت اقتصادی و اشتغال ایشان در مناطق روستایی داشته باشد. زنان در توسعه جامعه دخیل هستند و می‌توان ساختاری برای مدل کسب‌وکار ایشان با تأکید بر فرصت‌های تجاری برای مناطق روستایی ایجاد کرد.

همان‌طور که از مرور مطالعات پیشین مشخص می‌شود، باوجود اینکه مؤلفه‌های گسترده‌ای در ادبیات تحقیق در زمینه راه‌اندازی و توسعه کسب‌وکارهای روستایی معرفی شده است اما کمتر تحقیقی به مسئله اولویت‌بندی ابعاد مؤثر برای ایجاد مشاغل روستایی پرداخته است، چراکه با توجه به محدودیت‌های زمانی و مالی، برای برنامه‌ریزان توسعه روستایی شناخت مؤثرترین عامل تغییر دارای اهمیت است. در خصوص بررسی نرخ بیکاری در استان آذربایجان غربی، داده‌های نتایج آمارگیری نیروی کار در سال ۱۴۰۰ در این استان نشان می‌دهد که در سال مزبور نرخ بیکاری در استان معادل ۱۲/۴ درصد بوده که در مقایسه با کل کشور (۹/۲) رقم بیشتری را نشان می‌دهد. در این میان نرخ بیکاری در مناطق شهری ۱۳/۸ درصد و در مناطق روستایی ۱۱ درصد بوده است، البته پیش‌بینی می‌شود با توسعه کسب‌وکارهای روستایی این رقم به زیر ۵ درصد نزول پیدا کند (مرکز آمار ایران، ۱۴۰۰). از طرفی این منطقه یکی از نواحی است که با مسائل طبیعی و اقتصادی روبرو است زیرا در طی سال‌های اخیر با دلایل تغییرات اقلیمی و بحران دریاچه ارومیه، اقتصاد روستایی این بخش دستخوش تحولاتی ناخوشایند شده است. به‌طوری‌که با خشک شدن دریاچه ارومیه و بیرون ماندن گنبد‌های نمکی موجب انتقال نمک به اراضی کشاورزی این منطقه شده و این امر موجب شور شدن زمین‌های کشاورزی، خشک شدن درختان باغی مثمر و غیرمثمر، کاهش راندمان تولیدات کشاورزی و سطح زیر کشت محصولات کشاورزی شده و در نتیجه ناپایداری اقتصادی و اجتماعی و مهاجرت جوانان روستایی به شهرهای بزرگ و صنعتی را در پی داشته است. در واقع خشک شدن دریاچه ارومیه بر تمام ابعاد زندگی و معیشت خانوارهای روستایی تأثیر گذاشته و انواع سرمایه‌های مالی، فیزیکی و اجتماعی آن‌ها را تحت‌الشعاع قرار داده است (رزمی و همکاران، ۱۳۹۸). بار اندوز شمالی، دهستانی از توابع بخش مرکزی شهرستان ارومیه است. تحلیل فضایی سطح برخورداری دهستان‌های بخش مرکزی شهرستان ارومیه با رویکرد عدالت توزیعی نشان می‌دهد که تفاوت برخورداری در سطح دهستان‌ها و نبود عدالت توزیعی در میان آن‌ها مشهود است بدین‌صورت که دهستان بار اندوز شمالی نسبت به سایر دهستان‌ها در سطح محروم قرار دارد (جدول ۱). لذا برنامه‌ریزی جهت شناسایی کسب‌وکارهای جدید و جایگزین متناسب با شرایط اقتصادی-اجتماعی و فرهنگی منطقه در راستای پایداری اقتصادی و اجتماعی و مهم‌تر از همه تحقق توسعه پایدار روستایی در این دهستان ضرورتی انکارناپذیر است. در همین راستا، شناسایی و اولویت‌بندی ابعاد مؤثر بر کسب‌وکار روستایی در دهستان بار اندوز شمالی شهرستان ارومیه از دیدگاه خبرگان حوزه کسب‌وکار روستایی مورد مطالعه و تبیین قرار می‌گیرد. چارچوب نظری پژوهش در نگاره ۱ ترسیم شده است.

جدول ۱- سطح‌بندی دهستان‌های بخش مرکزی شهرستان ارومیه بر اساس مدل گاتمن

ردیف	دهستان	سطح توسعه یافتگی
۱	بکشلو چای	توسعه یافته
۲	ترکمان، روضه چای، باش قلعه	در حال توسعه
۳	نازلوی جنوبی، بار اندوز چای جنوبی، بار اندوز	کمتر توسعه یافته
۴	بار اندوز شمالی	محروم

منبع: (کمانرودی کجوری و همکاران، ۱۴۰۱)



نگاره ۱- چارچوب نظری تحقیق

روش پژوهش

پژوهش حاضر از نظر هدف، کاربردی و از نظر ماهیت از نوع پژوهش‌های کمی است که در دهستان بار اندوز شمالی، شهرستان ارومیه استان آذربایجان غربی به منظور شناسایی و اولویت‌بندی ابعاد تأثیرگذار در کسب‌وکار روستایی انجام شده است. جامعه مورد مطالعه پژوهش حاضر کنشگران توسعه روستایی به تعداد ۱۳۳ نفر بودند. با استفاده از جدول کرجسی و مورگان تعداد ۹۷ نفر تعداد نمونه به دست آمد که به‌طور تصادفی متناسب با بزرگی انتخاب شدند (جدول ۲). ابزار جمع‌آوری داده‌ها، پرسشنامه محقق ساخت بود. در این تحقیق با استفاده از مرور ادبیات تحقیق مؤلفه‌ها و زیر ابعاد کسب‌وکار روستایی شناسایی شد و سپس برای تعیین روایی ظاهری و محتوایی سؤالات پرسشنامه از متخصصان دانشگاهی و همچنین کارشناسان خبره حوزه کسب‌وکار روستایی شهرستان بهره گرفته شد. برای تعیین پایایی ابزار جمع‌آوری داده، مطالعه پیش‌آزمون در بین ۳۰ نفر از کنشگران روستایی منطقه اما خارج از نمونه مورد مطالعه بود، انجام پذیرفت. برای تشخیص پایایی سؤالات پرسشنامه از آزمون کرونباخ آلفا استفاده شد (جدول ۳).

جدول ۲- نیمرخ جامعه و نمونه آماری مورد مطالعه

ردیف	نام اداره	حجم جامعه	حجم نمونه
۱	مدیریت جهاد کشاورزی شهرستان ارومیه	۵۶	۴۱
۲	سازمان جهاد کشاورزی استان آذربایجان غربی	۳۶	۲۶
۳	استانداری و نهادهای زیرمجموعه (فرمانداری، بخشدار، دهیاری)	۲۷	۲۰
۴	اداره تعاون و کار	۸	۶
۵	اداره منابع طبیعی شهرستان ارومیه	۶	۴

جدول ۳- تعیین میزان پایایی متغیرهای تحقیق در پرسشنامه روستائیان با استفاده از آزمون آلفای کرونباخ

گویه‌های مرتبط	ضریب آلفای کرونباخ
بعد اقتصادی	۰/۸۴
بعد اجتماعی	۰/۷۴
بعد نهادی	۰/۸۳
بعد محیطی	۰/۷۲

با استفاده از یکی از روش‌های تصمیم‌گیری چندبعدی به نام فرآیند تحلیل شبکه‌ای مبتنی بر دیمتل (DANP DEMATEL-Base Analytic Network Process) به ساختاردهی سیستماتیک ابعاد مندرج در پرسشنامه و اولویت‌بندی آن‌ها پرداخته شد. فرآیند تحلیل شبکه‌ای ANP یکی از پیشرفته‌ترین روش‌های تصمیم‌گیری چند معیاره است. این روش می‌تواند از ارتباط‌های متقابل و نیز بازخوردهای بین مؤلفه‌ها و عناصر سیستم پشتیبانی نماید، درحالی‌که اکثر روش‌های تصمیم‌گیری دیگر مانند VIKOR، TOPSIS، AHP چنین ویژگی‌ای ندارند. به همین دلیل است که روش ANP یکی از مناسب‌ترین روش‌ها برای تصمیم‌گیری در حیطه‌هایی است که وابستگی متقابل بین عناصر در سطح‌های مختلف وجود دارد (Kadoić et al., 2019). باین حال اجرای این روش به دلایلی مانند فرآیندهای بسیار پیچیده و وقت‌گیر و همچنین سوءبرداشت‌هایی که کاربران از برخی از مراحل این روش با آن مواجه هستند، مشکل‌ساز است بنابراین به‌منظور کمک به ساختار و کاهش برخی از ویژگی‌های مشکل‌ساز ANP روش دیمتل با روش ANP ادغام شد (Kadoić et al., 2019; Ortíz et al., 2015). روش دیمتل به‌عنوان روشی مؤثر برای شناسایی اجزای زنجیره علت و معلولی یک سیستم پیچیده در نظر گرفته می‌شود. این روش به ارزیابی روابط متقابل بین عوامل و یافتن اثرگذارترین و اثرپذیرترین موارد از طریق یک مدل ساختاری بصری می‌پردازد (Si et al., 2018). روش دیمتل یک روش بسیار محبوب و شناخته‌شده است که برای تجزیه و تحلیل روابط متقابل بین عوامل مختلف به کار می‌رود و روابط علت و معلولی را نشان می‌دهد (Zhang et al., 2023). از این روش می‌توان برای شناسایی عوامل کلیدی و تعیین وزن بعدها و مؤلفه‌ها استفاده کرد (Si et al., 2018). این روش به‌طور گسترده در زمینه‌های مختلف مانند برنامه‌ریزی شهری، تجزیه و تحلیل مشکلات جهانی، بازاریابی و تصمیم‌گیری استفاده شده است (Du & Shen, 2023). برای اجرای روش DANP ابتدا ابعاد کسب‌وکار روستایی از طریق مرور ادبیات تحقیق از منابع متعدد علمی جمع‌آوری شدند. این بعدها طی جدول ۴ ارائه شده‌اند.

یافته‌ها و بحث

بخش اول: نتایج توصیفی

یافته‌های توصیفی نشان داد که میانگین سنی پاسخگویان در حدود ۴۲ سال است. ۴۱/۲ درصد در گروه سنی ۴۰-۳۱ سال دارای بیشترین فراوانی و ۲/۱ درصد در گروه سنی کمتر از ۳۰ سال دارای کمترین فراوانی هستند. اکثریت پاسخگویان (۸۸/۷ درصد)، دارای پست کارشناس بودند و غالباً (۵۶/۷) سابقه کاری زیر ۱۰ سال داشتند. از منظر تحصیلات، اکثریت آن‌ها (۵۶/۷ درصد) دارای مدرک کارشناسی ارشد بودند (جدول ۵).

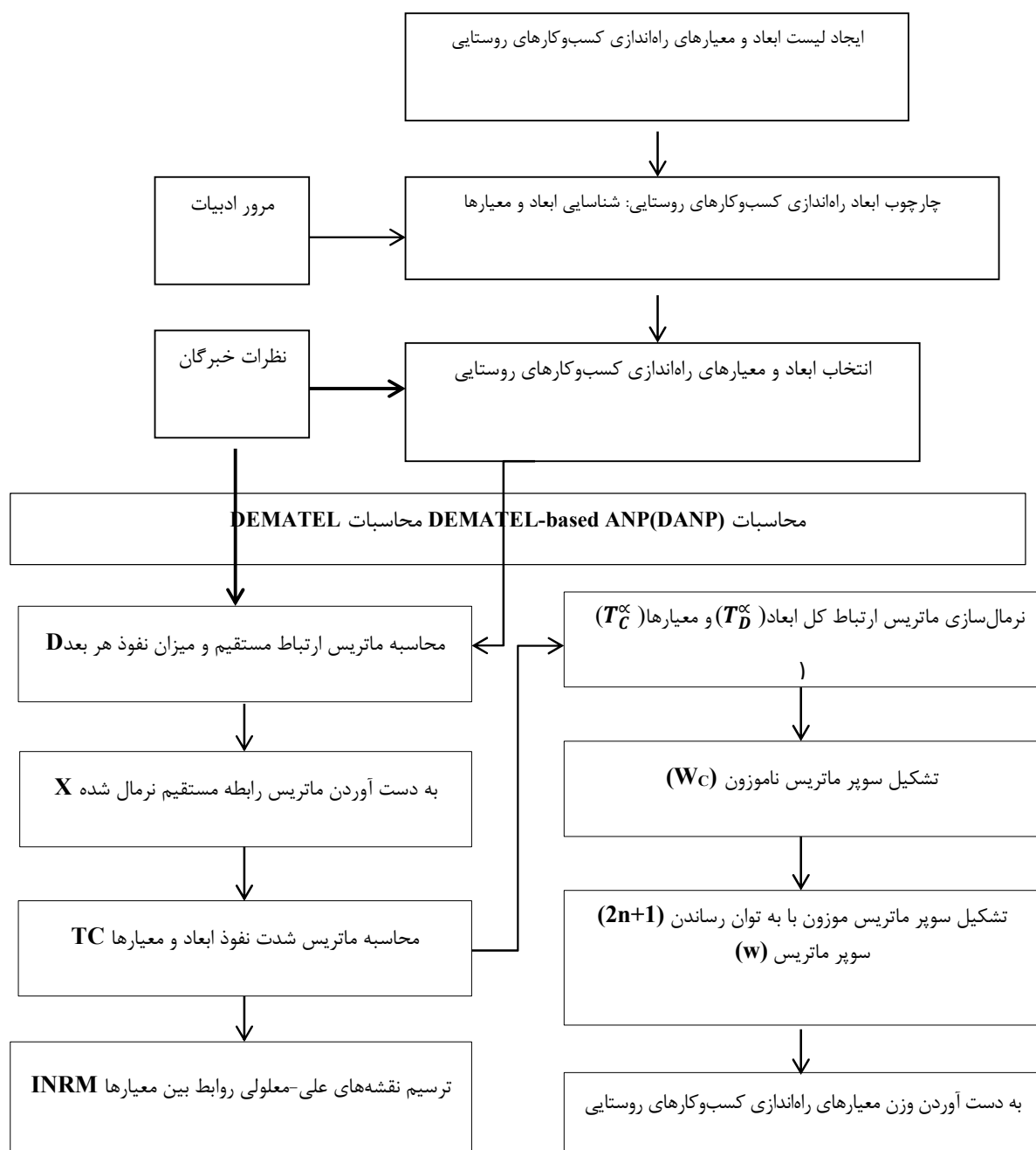
بخش دوم: محاسبات روش تحلیل شبکه‌ای مبتنی بر دیمتل

همان‌گونه که پیش‌تر در بخش روش تحقیق نیز تصریح گردید، تحلیل شبکه‌ای مبتنی بر دیمتل دارای هفت مرحله است. در این بخش از نتایج، محاسبات کلی مربوط به هر یک از این مراحل و نهایتاً رتبه‌بندی معیارهای موردبررسی ارائه شده است. سلسله‌مراتب عوامل تأثیرگذار با توجه به مقدار بیشترین مجموع ردیفی (D) برای عوامل مؤثر در توسعه کسب‌وکار روستایی به‌صورت نزولی به ترتیب شامل تأمین مالی مناسب، وجود صنایع تبدیلی، وجود بازار، امنیت سرمایه‌گذاری، وجود مواد اولیه، دانش فنی، نوآوری و خلاقیت افراد، اعتمادبه‌نفس، سیاست‌های حمایتی، وجود شرایط مناسب محیطی، عدم انزوای جغرافیایی، ساختارهای مناسب و سواد می‌شود. سلسله‌مراتب عوامل تحت تأثیر با توجه به مقدار بیشترین مجموع ستونی (R) برای عوامل مؤثر در توسعه کسب‌وکار روستایی به‌صورت نزولی به ترتیب شامل وجود صنایع تبدیلی، وجود بازار، دانش فنی، امنیت سرمایه‌گذاری، تأمین مالی مناسب، اعتمادبه‌نفس، نوآوری و خلاقیت افراد، سواد، عدم انزوای جغرافیایی، ساختارهای مناسب، سیاست‌های حمایتی، وجود مواد اولیه و وجود منابع آب‌و‌خاک مناسب می‌شود.

اولویت‌بندی ابعاد راه‌اندازی کسب‌وکار روستایی از دیدگاه کنشگران توسعه روستایی بر اساس ...

جدول ۴- ابعاد راه‌اندازی کسب‌وکار روستایی

ابعاد	معیارها	زیرمعیارها	منبع
سیاست‌های حمایتی (A1)		حمایت شورای اسلامی روستا	(پیری و خسروی‌پور، ۱۳۹۵)
		حمایت مرکز خدمات کشاورزی	(جمالی و خسروی‌پور، ۱۳۹۵)؛ (پیری و خسروی‌پور، ۱۳۹۵)
		وجود سازمان‌های مردم‌نهاد	(زندیه و همکاران، ۱۳۹۹)؛ (پیری و خسروی‌پور، ۱۳۹۵)
نهادی (A)	ساختارهای مناسب (A2)	شفافیت و صراحت قوانین و مقررات بخش کشاورزی	(طهماسبی و همکاران، ۱۳۹۹)؛ (سواری، ۱۳۹۷)؛ (نظریانی و همکاران، ۱۳۹۴)؛ (صادقی و جعفری چالشتی، ۱۳۹۲)
		مناسبت سیاست‌های بخش کشاورزی	(ریاحی و همکاران، ۱۴۰۱)؛ (سواری، ۱۳۹۷)
		میزان بروکرسی اداری فضای کسب‌وکار	(سواری، ۱۳۹۷)
وجود مواد اولیه (B1)	وجود صنایع تبدیلی (B2)	وجود مراکز آموزش مهارت (مراکز فنی و حرفه‌ای در روستاها)	(ملاشاهی و ملاشاهی، ۱۳۹۲)؛ (یوسفی سادات، ۱۳۹۳)
		وجود مواد اولیه	(خسروی‌پور و دلفیان، ۱۳۹۵)؛ (ولائی و همکاران، ۱۳۹۷)
		وجود صنایع تبدیلی	(نظریان و همکاران، ۱۳۹۴)؛ (بهزاد نصب، ۱۳۹۷)؛ (پور رمضان و اکبری، ۱۳۹۳)
وجود بازار (B3)	سرمایه انسانی (B4)	شرایط بازار	(ریاحی و همکاران، ۱۴۰۱)؛ (نظریان و همکاران، ۱۳۹۴)؛ (طهماسبی و خسروی‌پور، ۱۳۹۵)
		نیروی انسانی ماهر و مجرب	(شرقی و همکاران، ۱۳۹۹)؛ (سواری، ۱۳۹۷)؛ (حاجی میر رحیمی و موسوی داویجانی، ۱۴۰۰)
		سطح توانمندی، مهارت و دانش افراد	(شکور و همکاران، ۱۴۰۰)؛ (حاجی میر رحیمی و موسوی داویجانی، ۱۴۰۰)
تأمین مالی مناسب (B5)	امنیت سرمایه‌گذاری (B6)	کمک قرض‌الحسنه روستایی	(محمودی و همکاران، ۱۳۹۶)؛
		تمکن مالی کارآفرین	(محمودی و همکاران، ۱۳۹۶)؛ (فولادی و خسروی‌پور، ۱۳۹۵)
		سرمایه‌گذاری سرمایه‌گذاران	(پیری و خسروی‌پور، ۱۳۹۵)؛ (فولادی و خسروی‌پور، ۱۳۹۵)
طبیعی (C)	عدم انزوای جغرافیایی (C2)	توزیع عادلانه درآمد در سطح ملی	(ریاحی و همکاران، ۱۴۰۱)؛
		مخاطره‌پذیری اقتصادی	(ریاحی و همکاران، ۱۴۰۱)؛ (محمودی و همکاران، ۱۳۹۶)
		کیفیت بهره‌برداری از منابع	(رحم خدا و خسروی‌پور، ۱۳۹۵)؛ (رحمانی و خسروی‌پور، ۱۳۹۵)؛ (بزرگ پرور و خسروی‌پور، ۱۳۹۵)
اجتماعی (D)	سواد (D1)	مدیریت آفات و بیماری‌ها	(خسروی‌پور و همکاران، ۱۳۹۵)
		مخاطرات اقلیمی و جوی	(حقی و خسروی‌پور، ۱۳۹۵)
		کسب‌وکار کشاورزی	(طاب پور و همکاران، ۱۴۰۱)
نوآوری و خلاقیت افراد (D3)	شایستگی‌های حرفه‌ای (D2)	کیفیت مناسب زمین و یکپارچگی آن	(زاهدیان و همکاران، ۱۳۹۸)؛ (شریف‌زاده، ۱۳۹۳)
		عدم انزوای جغرافیایی	(بزرگ پرور و خسروی‌پور، ۱۳۹۵)؛ (بابایی امین و خسروی‌پور، ۱۳۹۵)
		دانش فنی	(طاب پور و همکاران، ۱۴۰۱)
نوآوری و خلاقیت افراد (D3)	شایستگی‌های حرفه‌ای (D2)	اعتمادبه‌نفس	(طاب پور و همکاران، ۱۴۰۱)
		روحیه گروه‌گرایی	(جمالی و خسروی‌پور، ۱۳۹۵)
		ارتباطات	(حاجی میر رحیمی و موسوی داویجانی، ۱۴۰۰)
نوآوری و خلاقیت افراد (D3)	شایستگی‌های حرفه‌ای (D2)	نوآوری روستائیان	(خسروی‌پور و همکاران، ۱۴۰۰)
		ابتکار	(خسروی‌پور و همکاران، ۱۴۰۰)



نگاره ۲- مدل اجرایی

جدول ۵- توزیع فراوانی خبرگان در کسب‌وکار روستایی بر اساس ویژگی‌های فردی

سمت	فراوانی	درصد
کارشناس یا کارشناس مسئول	۹۴	۹۶/۹
مدیریت یا معاونت	۳	۳/۱
مجموع	۹۷	۱۰۰
جنسیت	فراوانی	درصد
مرد	۵۱	۵۲/۶
زن	۴۶	۴۷/۴
مجموع	۹۷	۱۰۰
وضعیت تأهل	فراوانی	درصد
مجرد	۱۱	۱۱/۳
متأهل	۸۶	۸۸/۷
مجموع	۹۷	۱۰۰
سن	فراوانی	درصد
زیر ۳۰ سال	۲	۲/۱
۳۱ - ۴۰ سال	۴۰	۴۱/۲
۴۱ - ۵۰ سال	۳۰	۳۰/۹
۵۱ - ۶۰ سال	۲۲	۲۲/۷
بالای ۶۱ سال	۳	۳/۱
مجموع	۹۷	۱۰۰
سابقه کار (سال)	فراوانی	درصد
زیر ۱۰ سال	۵۵	۵۶/۷
۱۰-۲۰ سال	۱۹	۱۹/۶
بالای ۲۰ سال	۲۳	۲۳/۷
مجموع	۹۷	۱۰۰
تحصیلات	فراوانی	درصد
لیسانس	۳۵	۳۶/۱
فوق لیسانس	۵۵	۵۶/۷
دکتری	۷	۷/۲
مجموع	۹۷	۱۰۰
نوع استخدام	فراوانی	درصد
قراردادی یا پیمانی	۱۲	۱۲/۴
رسمی	۸۵	۸۷/۶
مجموع	۹۷	۱۰۰

مرحله اول - ماتریس تصمیم (جدول ۶)

جدول ۶- ماتریس تصمیم اولیه

بعد	A1	A2	B1	B2	B3	B4	B5	B6	C1	C2	D1	D2	D3
A1	۰	۳/۵۱	۰	۳/۵۲	۳	۳/۱۱	۳/۸۴	۳	۰/۱۲	۰/۹۳	۱/۵۲	۰/۹۵	۱
A2	۰/۳۶	۰	۰/۲۷	۲/۵۵	۳/۲۲	۱	۰/۳۸	۲/۲۱	۰/۱۷	۲/۶۳	۰/۲۴	۱/۲۹	۰/۹۲
B1	۰/۹۲	۰/۵۸	۰	۳/۶۱	۳/۵۳	۱/۹۴	۰/۳۳	۰/۱۳	۱/۳۲	۳/۴۱	۰/۶۲	۰/۴۴	۱/۲۷
B2	۲/۱۶	۱/۲۳	۰/۲۲	۰	۲/۵۱	۳/۱۱	۲/۴۹	۳/۲۳	۰/۱۴	۲/۱۱	۱/۶۲	۲/۱۳	۲/۷۷
B3	۲/۲۱	۰/۸۶	۰/۴۴	۳/۶۳	۰	۱/۸۲	۱/۹۶	۲/۳۸	۰/۱۲	۳/۱۱	۱/۱۳	۲/۳۴	۲/۵۷
B4	۰/۳۹	۰/۴۱	۰/۱۲	۲/۹۵	۲/۸۲	۰	۱/۵۷	۰/۸۳	۰/۱۵	۰/۹۸	۳	۳/۹۲	۳/۷۲

ادامه جدول ۶

بعد	A1	A2	B1	B2	B3	B4	B5	B6	C1	C2	D1	D2	D3
B5	۰/۹۳	۲/۸۴	۰/۱۱	۳/۶۵	۳/۴۶	۲/۴۳	۰	۲/۴۸	۰/۱۳	۲/۳۳	۲/۴۷	۲/۱۲	۲
B6	۱/۳۵	۰/۹۲	۰/۲۲	۳/۹۱	۳/۲۶	۲/۵۱	۲/۱۴	۰	۰	۰/۱۱	۰/۴۴	۱/۳۵	۰/۳۲
C1	۲/۱۶	۲/۱۳	۲/۹۱	۳/۴۵	۳/۷۲	۲/۴۳	۱/۹۷	۰/۷۷	۰	۲/۱۳	۰/۶۴	۲/۴۵	۲/۳۱
C2	۲/۲۶	۲/۳۸	۰/۲۱	۳/۱۸	۳/۵۶	۲/۳۶	۲/۹۱	۲	۰/۲۹	۰	۲/۷۴	۲/۹۹	۲/۱۲
D1	۰/۱۱	۰/۲۴	۰	۲/۱۱	۲/۱۲	۲/۴۳	۰/۶۵	۱/۲۹	۰/۱۱	۰/۱۴	۰	۳/۱۶	۳
D2	۱	۰/۷۲	۰/۱۳	۱/۸۲	۲/۴۶	۳/۳۳	۰/۸۶	۰/۲۱	۰	۰/۸۹	۳/۲۳	۰	۳/۲۷
D3	۰/۷۴	۰/۶۷	۰/۳۴	۲/۷۸	۲/۹۱	۳/۹۲	۰/۳۸	۰/۴۵	۰	۱/۶۲	۲/۹۴	۳/۹۷	۰

مرحله دوم- نرمال سازی ماتریس تصمیم (جدول ۷)

جدول ۷- ماتریس تصمیم نرمال شده

بعد	A1	A2	B1	B2	B3	B4	B5	B6	C1	C2	D1	D2	D3
A1	۰	۰/۰۹۴	۰	۰/۰۹۵	۰/۰۸۱	۰/۰۸۴	۰/۱۰۳	۰/۰۸۱	۰/۰۰۳	۰/۰۲۵	۰/۰۴۱	۰/۰۲۶	۰/۰۲۷
A2	۰/۰۱۰	۰	۰/۰۰۷	۰/۰۶۹	۰/۰۸۷	۰/۰۳۷	۰/۰۱۰	۰/۰۵۹	۰/۰۰۵	۰/۰۷۱	۰/۰۰۶	۰/۰۳۵	۰/۰۲۵
B1	۰/۰۲۵	۰/۰۱۶	۰	۰/۰۹۷	۰/۰۹۵	۰/۰۵۲	۰/۰۰۹	۰/۰۰۳	۰/۰۳۶	۰/۰۹۲	۰/۰۱۷	۰/۰۱۲	۰/۰۳۴
B2	۰/۰۵۸	۰/۰۳۳	۰/۰۰۶	۰	۰/۰۶۸	۰/۰۸۴	۰/۰۶۷	۰/۰۸۷	۰/۰۰۴	۰/۰۵۷	۰/۰۴۴	۰/۰۵۷	۰/۰۷۵
B3	۰/۰۵۹	۰/۰۲۳	۰/۰۱۲	۰/۰۹۸	۰	۰/۰۴۹	۰/۰۵۳	۰/۰۶۴	۰/۰۰۳	۰/۰۸۴	۰/۰۳۰	۰/۰۶۳	۰/۰۶۹
B4	۰/۰۱۰	۰/۰۱۱	۰/۰۰۳	۰/۰۷۹	۰/۰۷۶	۰	۰/۰۴۲	۰/۰۲۲	۰/۰۰۴	۰/۰۲۶	۰/۰۸۱	۰/۰۱۰۵	۰/۰۱۰۰
B5	۰/۲۵	۰/۰۷۶	۰/۰۰۳	۰/۰۹۸	۰/۰۹۳	۰/۰۶۵	۰	۰/۰۶۷	۰/۰۰۳	۰/۰۶۳	۰/۰۶۶	۰/۰۵۷	۰/۰۵۴
B6	۰/۰۳۶	۰/۰۲۵	۰/۰۰۶	۰/۱۰۵	۰/۰۸۸	۰/۰۶۸	۰/۰۵۸	۰	۰/۰۰۳	۰/۰۱۲	۰/۰۳۶	۰/۰۰۹	۰/۰۰۹
C1	۰/۰۵۸	۰/۰۵۷	۰/۰۷۸	۰/۰۹۳	۰/۱۰۰	۰/۰۶۵	۰/۰۵۳	۰/۰۲۱	۰	۰/۰۵۷	۰/۰۱۷	۰/۰۶۶	۰/۰۶۲
C2	۰/۰۶۱	۰/۰۶۴	۰/۰۰۶	۰/۰۸۶	۰/۰۹۶	۰/۰۶۴	۰/۰۷۸	۰/۰۵۴	۰/۰۰۸	۰	۰/۰۷۴	۰/۰۸۰	۰/۰۵۷
D1	۰/۰۰۳	۰/۰۰۶	۰	۰/۰۵۷	۰/۰۵۷	۰/۰۶۵	۰/۰۱۷	۰/۰۳۵	۰/۰۰۳	۰/۰۰۴	۰	۰/۰۸۵	۰/۰۸۱
D2	۰/۰۲۷	۰/۰۱۹	۰/۰۰۳	۰/۰۴۹	۰/۰۶۶	۰/۰۹۰	۰/۰۲۳	۰/۰۰۶	۰	۰/۰۲۴	۰/۰۸۷	۰	۰/۰۸۸
D3	۰/۰۲۰	۰/۰۱۸	۰/۰۰۹	۰/۰۷۵	۰/۰۷۸	۰/۱۰۵	۰/۰۱۰	۰/۰۱۲	۰	۰/۰۴۴	۰/۰۷۹	۰/۰۱۰۷	۰

مرحله سوم- ماتریس تأثیر کل یا TC (جدول ۸)

جدول ۸- ماتریس تأثیر کل معیارها

بعد	A1	A2	B1	B2	B3	B4	B5	B6	C1	C2	D1	D2	D3	D
A1	۰/۰۴۷	۰/۱۳۹	۰/۰۰۹	۰/۲۰۱	۰/۱۸۴	۰/۱۷۴	۰/۱۶۲	۰/۱۴۷	۰/۰۰۸	۰/۰۸۷	۰/۱۱۰	۰/۱۱۷	۰/۱۱۲	۰/۱۸۶
A2	۰/۰۴۵	۰/۰۳۱	۰/۰۱۳	۰/۱۳۸	۰/۱۵۱	۰/۰۸۹	۰/۰۵۵	۰/۱۰۲	۰/۰۰۸	۰/۱۰۸	۰/۰۵۴	۰/۰۹۳	۰/۰۸۰	۰/۰۷۶
B1	۰/۰۶۷	۰/۰۵۵	۰/۰۱۰	۰/۱۸۰	۰/۱۷۴	۰/۱۲۷	۰/۰۶۴	۰/۰۵۹	۰/۰۴۰	۰/۱۳۸	۰/۰۷۵	۰/۰۸۷	۰/۱۰۴	۰/۱۶۳
B2	۰/۱۰۱	۰/۰۸۰	۰/۰۱۴	۰/۱۱۰	۰/۱۶۹	۰/۱۷۵	۰/۱۲۶	۰/۱۴۵	۰/۰۰۸	۰/۱۱۱	۰/۱۱۶	۰/۱۴۷	۰/۱۵۴	۰/۱۴۰
B3	۰/۱۰۳	۰/۰۷۱	۰/۰۲۰	۰/۱۹۶	۰/۱۰۳	۰/۱۴۲	۰/۱۱۴	۰/۱۲۵	۰/۰۰۸	۰/۱۳۵	۰/۱۰۲	۰/۱۴۸	۰/۱۴۷	۰/۱۶۹
B4	۰/۰۵۰	۰/۰۴۸	۰/۰۱۱	۰/۱۶۵	۰/۱۶۰	۰/۰۸۸	۰/۰۹۰	۰/۰۷۴	۰/۰۰۸	۰/۰۷۶	۰/۱۴۵	۰/۱۸۳	۰/۱۷۳	۰/۱۵۸
B5	۰/۰۷۳	۰/۱۱۹	۰/۰۱۲	۰/۲۰۳	۰/۱۹۵	۰/۱۶۰	۰/۰۶۴	۰/۱۳۲	۰/۰۰۸	۰/۱۲۱	۰/۱۳۷	۰/۱۴۹	۰/۱۴۰	۰/۱۶۷
B6	۰/۰۷۰	۰/۰۵۹	۰/۰۱۲	۰/۱۷۷	۰/۱۵۶	۰/۱۳۲	۰/۱۰۲	۰/۰۵۱	۰/۰۰۴	۰/۰۴۹	۰/۰۶۴	۰/۰۹۹	۰/۰۷۲	۰/۱۶۳
C1	۰/۱۱۱	۰/۱۱۰	۰/۰۸۸	۰/۲۱۳	۰/۲۱۶	۰/۱۷۲	۰/۱۲۳	۰/۰۹۴	۰/۰۰۸	۰/۱۳۰	۰/۰۹۹	۰/۱۶۴	۰/۱۵۷	۰/۱۳۸
C2	۰/۱۰۹	۰/۱۱۴	۰/۰۱۵	۰/۲۰۱	۰/۲۰۷	۰/۱۶۸	۰/۱۴۴	۰/۱۲۶	۰/۰۱۳	۰/۰۶۷	۰/۱۵۱	۰/۱۷۸	۰/۱۵۱	۰/۰۸۰
D1	۰/۰۳۲	۰/۰۳۲	۰/۰۰۶	۰/۱۲۱	۰/۱۲۰	۰/۱۲۷	۰/۰۵۴	۰/۰۷۰	۰/۰۰۵	۰/۰۴۱	۰/۰۵۲	۰/۱۴۳	۰/۱۳۶	۰/۰۳۳
D2	۰/۰۵۸	۰/۰۵۰	۰/۰۱۰	۰/۱۲۶	۰/۱۳۹	۰/۱۵۸	۰/۰۶۷	۰/۰۵۲	۰/۰۰۳	۰/۰۶۶	۰/۱۴۱	۰/۰۷۵	۰/۱۵۲	۰/۱۶۸
D3	۰/۰۵۸	۰/۰۵۳	۰/۰۱۶	۰/۱۶۰	۰/۱۶۱	۰/۱۸۳	۰/۰۶۲	۰/۰۶۴	۰/۰۰۴	۰/۰۹۰	۰/۱۴۳	۰/۱۸۳	۰/۰۸۲	۰/۱۴۰
R	۰/۰۹۲	۰/۱۷۰	۰/۰۷۸	۱/۰۳۱	۰/۹۵۷	۰/۸۲۵	۰/۵۶۱	۰/۵۸۶	۰/۰۲۱	۰/۱۹۷	۰/۳۳۵	۰/۴۰۲	۰/۳۶۹	

مرحله چهارم- ترسیم نمودار علی

برای ترسیم نمودار علت و معلولی بین ابعاد کسب‌وکار روستایی، حاصل جمع سطری و ستونی ماتریس کل محاسبه گردید که در جدول فوق حاصل جمع سطری با D و حاصل جمع ستونی با R نمایش داده شده است. سپس مقادیر D+R و D-R برای هر مؤلفه جهت رسم نمودار به شرح جدول (۹) محاسبه گردید.

جدول ۹- محاسبه مقادیر D+R و D-R

	a1	a2	b1	b2	b3	b4	b5	b6	c1	c2	d1	d2	d3
D+R	۰/۲۷۷	۰/۲۴۶	۰/۶۹۱	۱/۷۷۱	۱/۶۵۶	۱/۴۱۳	۱/۳۲۸	۱/۲۱۶	۰/۱۵۹	۰/۲۷۷	۰/۰۰۵	۰/۷۷۰	۰/۷۷۷
D-R	۰/۰۹۴	-۰/۰۹۴	۰/۵۳۵	-۰/۲۹۰	-۰/۲۵۹	-۰/۲۳۷	۰/۲۰۶	۰/۰۴۵	۰/۱۱۷	-۰/۱۱۷	-۰/۶۶۵	-۰/۰۳۴	۰/۰۳۹

نمودار ۱ بر مبنای مقادیر جدول فوق ترسیم شده است. اگر $D-R > 0$ باشد مؤلفه قطعاً یک مؤلفه اثرگذار و اگر $D-R < 0$ قطعاً اثرپذیر خواهد بود. به همین ترتیب، هراندازه مقدار D+R بیشتر باشد، میزان تعامل و اهمیت زیر معیار در کل مجموعه بیشتر خواهد بود. محل واقعی هر عنصر در سلسله‌مراتب نهایی معیارهای کسب‌وکار روستایی، توسط ردیف‌های (D+R) و (D-R) مشخص می‌شود به طوری که (D+R) نشان‌دهنده مجموع شدت اثرگذاری و اثرپذیری یک عنصر در طول محور Xها و (D-R) نشان‌دهنده موقعیت یک عنصر در طول محور Yها است. این موقعیت در صورت مثبت بودن (D-R)، به‌طور قطع یک نفوذکننده و در صورت منفی بودن، قطعاً تحت نفوذ خواهد بود. بر این اساس ۶ معیار (a1, b1, c1, d3, b5, b6) اثرگذار و ۷ معیار دیگر، اثرپذیر بودند. ضمناً چون D+R برای متغیرهای b2 بیشتر از b3 و b3 بیشتر از b4 و به همین ترتیب تا d1، ترتیب اهمیت معیارها از سمت راست عبارت است از: $a1 - b1 - d2 - d3 - b6 - b5 - b4 - b3 - B2 - c1 - d1 - c2 - a2$ با توجه به جدول (۷) و نمودار (۱)، اثرگذارترین متغیرها برای کسب‌وکار روستایی به ترتیب متغیرهای وجود مواد اولیه، تأمین مالی مناسب، وجود شرایط مناسب محیطی، سیاست‌های حمایتی دولت، امنیت سرمایه‌گذاری و نوآوری و خلاقیت افراد بود. متغیرهایی که بیشترین تعامل را با سایر متغیرهای کسب‌وکار روستایی داشتند به ترتیب وزن و اهمیت عبارت‌اند از وجود صنایع تبدیلی، وجود بازار، دانش فنی، تأمین مالی مناسب و امنیت سرمایه‌گذاری. بر اساس نتایج ترسیم‌شده در نمودار ۱ دو متغیر تأمین مالی و امنیت سرمایه‌گذاری هم علت اصلی راه‌اندازی کسب‌وکارهای روستایی هستند و هم بیشترین تعامل را با سایر متغیرهای درگیر در راه‌اندازی کسب‌وکار روستایی دارند.



نمودار ۱- روابط علت و معلولی بین زیرمعیارها

در جدول ۱۰ ترتیب میزان تأثیرگذاری و تأثیرپذیری معیارها نسبت به یکدیگر با توجه به مقادیر D و R، ارائه می‌گردد. با توجه به اینکه مقادیر ستون (D+R) که میزان اهمیت و مجموع شدت یک عنصر از نظر تأثیرگذاری و هم تأثیرپذیری است به صورت نزولی به ترتیب شامل وجود صنایع تبدیلی، وجود بازار، دانش فنی، تأمین مالی مناسب، امنیت سرمایه‌گذاری، نوآوری و خلاقیت افراد، اعتمادبه‌نفس، وجود مواد اولیه، سیاست‌های حمایتی، عدم انزوای جغرافیایی، ساختارهای مناسب، وجود منابع آب‌و خاک مناسب و سواد می‌شود. ضمناً مقادیر ستون (D-R) که معرف قطعیت یک عامل به عنوان تأثیرگذار یا تحت تأثیر است، اولویت‌بندی عوامل توسعه کسب‌وکار روستایی به صورت نزولی شامل وجود مواد اولیه، تأمین مالی مناسب، وجود منابع آب‌و خاک مناسب، سیاست‌های حمایتی، امنیت سرمایه‌گذاری، نوآوری و خلاقیت افراد، اعتمادبه‌نفس، ساختارهای مناسب، عدم انزوای جغرافیایی، دانش فنی، وجود بازار، وجود صنایع تبدیلی و سواد می‌شود.

جدول ۱۰- ترتیب میزان تأثیرگذاری و تأثیرپذیری معیارها نسبت به یکدیگر و اهمیت هر یک از آن‌ها در کل مجموعه

بر اساس (D+R)	ترتیب واقع شدن عناصر	بر اساس (D+R)	ترتیب واقع شدن عناصر	بر اساس (D+R)	ترتیب واقع شدن عناصر	بر اساس (D+R)	ترتیب واقع شدن عناصر
۰/۵۳۵۳	b1 وجود مواد اولیه	۱/۷۷۰۹	b2 وجود صنایع تبدیلی	۱/۰۳۰۶	b2 وجود صنایع تبدیلی	۰/۷۶۶۸	b5 تأمین مالی مناسب
۰/۲۰۵۷	b5 تأمین مالی مناسب	۱/۶۵۶۳	b3 وجود بازار	۰/۹۵۷۴	b3 وجود بازار	۰/۷۴۰۲	b2 وجود صنایع تبدیلی
۰/۱۱۷۴	c1 وجود شرایط مناسب محیطی	۱/۴۱۲۷	b4 دانش فنی	۰/۸۲۴۷	b4 دانش فنی	۰/۶۹۸۸	b3 وجود بازار
۰/۰۹۴۳	a1 سیاست‌های حمایتی	۱/۳۲۷۹	b5 تأمین مالی مناسب	۰/۵۸۵۵	b6 امنیت سرمایه‌گذاری	۰/۶۳۰۱	b6 امنیت سرمایه‌گذاری
۰/۰۴۴۶	b6 امنیت سرمایه‌گذاری	۱/۲۱۵۶	b6 امنیت سرمایه‌گذاری	۰/۵۶۱۱	b5 تأمین مالی مناسب	۰/۶۱۳۱	b1 وجود مواد اولیه
۰/۰۳۸۵	d3 نوآوری و خلاقیت افراد	۰/۷۷۷۱	d3 نوآوری و خلاقیت افراد	۰/۴۰۱۸	d2 شایستگی‌های حرفه‌ای	۰/۵۸۸۰	b4 دانش فنی
-۰/۰۳۳۶	d2 شایستگی‌های حرفه‌ای	۰/۷۶۹۹	d2 شایستگی‌های حرفه‌ای	۰/۳۶۹۳	d3 نوآوری و خلاقیت افراد	۰/۴۰۷۸	d3 نوآوری و خلاقیت افراد
-۰/۰۹۴۳	a2 ساختارهای مناسب	۰/۶۹۰۹	b1 وجود مواد اولیه	۰/۳۳۵۱	d1 سواد	۰/۳۶۸۱	d2 شایستگی‌های حرفه‌ای
-۰/۱۱۷۴	c2 عدم انزوای جغرافیایی	۰/۲۷۷۳	a1 سیاست‌های حمایتی	۰/۱۹۷۱	c2 عدم انزوای جغرافیایی	۰/۱۸۵۸	a1 سیاست‌های حمایتی
-۰/۲۳۶۷	b4 دانش فنی	۰/۲۷۶۹	c2 عدم انزوای جغرافیایی	۰/۱۷۰۰	a2 ساختارهای مناسب	۰/۱۳۸۱	c1 وجود شرایط مناسب محیطی
-۰/۲۵۸۵	b3 وجود بازار	۰/۲۴۵۸	a2 ساختارهای مناسب	۰/۰۹۱۵	a1 سیاست‌های حمایتی	۰/۰۷۹۷	c2 عدم انزوای جغرافیایی
-۰/۲۹۰۴	b2 وجود صنایع تبدیلی	۰/۱۵۸۸	c1 وجود شرایط مناسب محیطی	۰/۰۷۷۷	b1 وجود مواد اولیه	۰/۰۷۵۷	a2 ساختارهای مناسب
-۰/۰۶۶۵۳	d1 سواد	۰/۰۰۴۹	d1 سواد	۰/۰۲۰۷	c1 وجود شرایط مناسب محیطی	-۰/۳۳۰۱	d1 سواد

مرحله پنجم- محاسبه سوپر ماتریس اولیه بدون وزن (جدول ۱۱)

اولویت‌بندی ابعاد راه‌اندازی کسب‌وکار روستایی از دیدگاه کنشگران توسعه روستایی بر اساس ...

جدول ۱۱- سوپر ماتریس اولیه بی‌وزن

	A1	A2	B1	B2	B3	B4	B5	B6	C1	C2	D1	D2	D3
A1	۰/۲۵۲	۰/۵۸۹	۰/۵۴۸	۰/۵۵۸	۰/۵۹۳	۰/۵۱۲	۰/۳۸۰	۰/۵۴۵	۰/۵۰۲	۰/۴۸۹	۰/۵۰۱	۰/۵۳۷	۰/۵۲۳
A2	۰/۷۴۸	۰/۴۱۱	۰/۴۵۲	۰/۴۴۲	۰/۴۰۷	۰/۴۸۸	۰/۶۲۰	۰/۴۵۵	۰/۴۹۸	۰/۵۱۱	۰/۴۹۹	۰/۴۶۳	۰/۴۷۷
B1	۰/۰۱۰	۰/۰۲۵	۰/۰۱۶	۰/۰۱۹	۰/۰۲۸	۰/۰۱۸	۰/۰۱۶	۰/۰۱۹	۰/۰۹۷	۰/۰۱۸	۰/۰۱۲	۰/۰۱۷	۰/۰۲۴
B2	۰/۲۲۹	۰/۲۵۱	۰/۲۹۳	۰/۱۴۹	۰/۲۸۱	۰/۲۸۱	۰/۲۶۵	۰/۲۸۰	۰/۲۳۶	۰/۲۳۴	۰/۲۴۳	۰/۲۲۹	۰/۲۴۸
B3	۰/۲۱۰	۰/۲۷۶	۰/۲۸۵	۰/۲۲۸	۰/۱۴۷	۰/۲۷۲	۰/۲۵۴	۰/۲۴۸	۰/۲۳۹	۰/۲۴۰	۰/۲۴۰	۰/۲۵۲	۰/۲۴۹
B4	۰/۱۹۸	۰/۱۶۳	۰/۲۰۷	۰/۲۳۷	۰/۲۰۴	۰/۱۵۰	۰/۲۰۹	۰/۲۱۰	۰/۱۸۹	۰/۱۹۵	۰/۲۵۵	۰/۲۸۷	۰/۲۸۳
B5	۰/۱۸۴	۰/۱۰۰	۰/۱۰۴	۰/۱۷۱	۰/۱۶۳	۰/۱۵۴	۰/۰۸۴	۰/۱۶۲	۰/۱۳۵	۰/۱۶۷	۰/۱۰۹	۰/۱۲۰	۰/۰۹۷
B6	۰/۱۶۸	۰/۱۸۵	۰/۰۹۶	۰/۱۹۶	۰/۱۷۸	۰/۱۲۶	۰/۱۷۲	۰/۰۸۰	۰/۱۰۴	۰/۱۴۶	۰/۱۴۱	۰/۰۹۴	۰/۱۰۰
C1	۰/۰۸۳	۰/۰۶۸	۰/۲۲۱	۰/۰۷۰	۰/۰۵۶	۰/۰۹۱	۰/۰۶۴	۰/۰۶۷	۰/۰۵۷	۰/۱۶۱	۰/۱۱۷	۰/۰۵۰	۰/۰۴۴
C2	۰/۹۱۷	۰/۹۳۲	۰/۷۷۹	۰/۹۳۰	۰/۹۴۴	۰/۹۰۹	۰/۹۳۶	۰/۹۳۳	۰/۹۴۳	۰/۸۳۹	۰/۸۸۳	۰/۹۵۰	۰/۹۵۶
D1	۰/۳۲۶	۰/۲۳۴	۰/۲۸۲	۰/۲۷۸	۰/۲۵۷	۰/۲۸۹	۰/۳۲۱	۰/۲۷۱	۰/۲۳۶	۰/۳۱۶	۰/۱۵۶	۰/۳۸۲	۰/۳۵۰
D2	۰/۳۴۴	۰/۴۱۰	۰/۳۲۸	۰/۳۵۲	۰/۳۷۲	۰/۳۶۵	۰/۳۵۰	۰/۴۲۱	۰/۳۹۱	۰/۳۷۰	۰/۴۴۳	۰/۲۰۵	۰/۴۴۹
D3	۰/۳۳۰	۰/۳۵۲	۰/۳۹۰	۰/۳۷۰	۰/۳۷۰	۰/۳۴۶	۰/۳۲۸	۰/۳۰۸	۰/۳۷۳	۰/۳۱۴	۰/۴۱۱	۰/۴۱۳	۰/۲۰۱

مرحله ششم- محاسبه سوپر ماتریس وزن‌دار (جدول ۱۲)

جدول ۱۲- سوپر ماتریس وزن‌دار

W	A1	A2	B1	B2	B3	B4	B5	B6	C1	C2	D1	D2	D3
A1	۰/۰۵۰	۰/۱۱۶	۰/۱۱۰	۰/۱۱۲	۰/۱۱۹	۰/۱۰۳	۰/۰۷۶	۰/۱۱۰	۰/۱۲۱	۰/۱۱۷	۰/۰۷۹	۰/۰۸۵	۰/۰۸۳
A2	۰/۱۴۸	۰/۰۸۱	۰/۰۹۱	۰/۰۸۹	۰/۰۸۲	۰/۰۹۸	۰/۱۲۵	۰/۰۹۲	۰/۱۲۰	۰/۱۲۳	۰/۰۷۹	۰/۰۷۳	۰/۰۷۵
B1	۰/۰۰۴	۰/۰۰۹	۰/۰۰۵	۰/۰۰۶	۰/۰۰۸	۰/۰۰۶	۰/۰۰۵	۰/۰۰۶	۰/۰۳۱	۰/۰۰۶	۰/۰۰۴	۰/۰۰۵	۰/۰۰۸
B2	۰/۰۸۲	۰/۰۹۰	۰/۰۸۹	۰/۰۴۵	۰/۰۸۵	۰/۰۸۵	۰/۰۸۰	۰/۰۸۵	۰/۰۷۵	۰/۰۷۴	۰/۰۷۶	۰/۰۷۲	۰/۰۷۸
B3	۰/۰۷۵	۰/۰۹۹	۰/۰۸۶	۰/۰۶۹	۰/۰۴۵	۰/۰۸۲	۰/۰۷۷	۰/۰۷۵	۰/۰۷۶	۰/۰۷۶	۰/۰۷۵	۰/۰۷۹	۰/۰۷۸
B4	۰/۰۷۱	۰/۰۵۸	۰/۰۶۳	۰/۰۷۲	۰/۰۶۲	۰/۰۴۵	۰/۰۶۳	۰/۰۶۴	۰/۰۶۰	۰/۰۶۲	۰/۰۸۰	۰/۰۹۰	۰/۰۸۹
B5	۰/۰۶۶	۰/۰۲۹	۰/۰۳۲	۰/۰۵۲	۰/۰۴۹	۰/۰۴۷	۰/۰۲۵	۰/۰۴۹	۰/۰۴۳	۰/۰۵۳	۰/۰۳۴	۰/۰۲۸	۰/۰۳۰
B6	۰/۰۶۰	۰/۰۶۶	۰/۰۲۹	۰/۰۶۰	۰/۰۵۴	۰/۰۳۸	۰/۰۵۲	۰/۰۲۴	۰/۰۳۳	۰/۰۴۶	۰/۰۴۴	۰/۰۳۰	۰/۰۳۱
C1	۰/۰۱۳	۰/۰۱۱	۰/۰۳۵	۰/۰۱۱	۰/۰۰۹	۰/۰۱۵	۰/۰۱۰	۰/۰۱۱	۰/۰۰۷	۰/۰۱۹	۰/۰۱۴	۰/۰۰۶	۰/۰۰۵
C2	۰/۱۴۶	۰/۱۴۹	۰/۱۲۴	۰/۱۴۸	۰/۱۵۰	۰/۱۴۵	۰/۱۴۸	۰/۱۴۸	۰/۱۱۱	۰/۰۹۹	۰/۱۰۴	۰/۱۱۱	۰/۱۱۲
D1	۰/۰۹۳	۰/۰۶۸	۰/۰۹۵	۰/۰۹۴	۰/۰۸۷	۰/۰۹۷	۰/۰۰۸	۰/۰۹۱	۰/۰۷۷	۰/۱۰۲	۰/۰۶۴	۰/۱۵۷	۰/۱۴۴
D2	۰/۰۹۸	۰/۱۱۷	۰/۱۱۰	۰/۱۱۸	۰/۱۲۵	۰/۱۲۳	۰/۱۱۸	۰/۱۴۲	۰/۱۲۷	۰/۱۲۰	۰/۱۷۸	۰/۰۸۴	۰/۱۸۴
D3	۰/۰۹۴	۰/۱۰۰	۰/۱۳۱	۰/۱۲۵	۰/۱۲۵	۰/۱۱۶	۰/۱۱۱	۰/۱۰۴	۰/۱۲۱	۰/۱۰۲	۰/۱۶۸	۰/۱۶۹	۰/۰۸۲

ترتیب میزان تأثیرگذاری و تأثیرپذیری بعدها نسبت به یکدیگر با توجه به مقادیر D و R در جدول ۱۳ نشان داده شده است.

جدول ۱۳- ترتیب میزان تأثیرگذاری و تأثیرپذیری بعدها نسبت به یکدیگر

بر اساس (D-R)	ترتیب واقع شدن بعدها	بر اساس (D+R)	ترتیب واقع شدن بعدها
۰/۲۶۱	بعد طبیعی	۰/۸۴۲	بعد اقتصادی BD
۰/۰۳۲	بعد نهادی	۰/۷۹۱	بعد اجتماعی- فرهنگی
-۰/۱۰۲	بعد اقتصادی	۰/۶۶۴	بعد طبیعی C
-۰/۱۹۲	بعد اجتماعی- فرهنگی	۰/۶۲۹	بعد نهادی A

مرحله هفتم- همگن سازی سوپر ماتریس وزن‌دار

در آخرین مرحله اقدام به همگن سازی سوپر ماتریس وزن‌دار گردید که نتیجه به شرح ماتریس زیر حاصل آمد (جدول ۱۴).

جدول ۱۴- سوپرماتریس همگن شده

	A1	A2	B1	B2	B3	B4	B5	B6	C1	C2	D1	D2	D3
A2	۰/۰۹۵۹	۰/۰۹۵۸	۰/۰۹۵۶	۰/۰۹۵۵	۰/۰۹۵۵	۰/۰۹۵۶	۰/۰۹۵۷	۰/۰۹۵۶	۰/۰۹۵۷	۰/۰۹۵۶	۰/۰۹۵۴	۰/۰۹۵۳	۰/۰۹۵۴
B2	۰/۰۷۷۱	۰/۰۷۷۱	۰/۰۷۷۱	۰/۰۷۷۱	۰/۰۷۷۱	۰/۰۷۷۱	۰/۰۷۷۱	۰/۰۷۷۲	۰/۰۷۷۱	۰/۰۷۷۱	۰/۰۷۷۱	۰/۰۷۷۱	۰/۰۷۷۱
B4	۰/۰۷۰۸	۰/۰۷۰۸	۰/۰۷۰۸	۰/۰۷۰۸	۰/۰۷۰۸	۰/۰۷۰۸	۰/۰۷۰۸	۰/۰۷۰۸	۰/۰۷۰۸	۰/۰۷۰۸	۰/۰۷۰۸	۰/۰۷۰۸	۰/۰۷۰۸
B6	۰/۰۴۵۶	۰/۰۴۵۶	۰/۰۴۵۵	۰/۰۴۵۶	۰/۰۴۵۶	۰/۰۴۵۵	۰/۰۴۵۵	۰/۰۴۵۶	۰/۰۴۵۶	۰/۰۴۵۵	۰/۰۴۵۵	۰/۰۴۵۳	۰/۰۴۵۴
C2	۰/۰۱۲۸	۰/۰۱۲۸	۰/۰۱۲۸	۰/۰۱۲۸	۰/۰۱۲۸	۰/۰۱۲۸	۰/۰۱۲۸	۰/۰۱۲۸	۰/۰۱۲۸	۰/۰۱۲۸	۰/۰۱۳۷	۰/۰۱۲۷	۰/۰۱۳۷
D2	۰/۰۱۲۷	۰/۰۱۲۷	۰/۰۱۲۷	۰/۰۱۲۷	۰/۰۱۲۸	۰/۰۱۲۸	۰/۰۱۲۸	۰/۰۱۲۸	۰/۰۱۲۸	۰/۰۱۲۸	۰/۰۱۲۸	۰/۰۱۲۷	۰/۰۱۲۸

بر اساس ماتریس فوق، وزن هر یک از معیارهای اصلی به صورت جدول ۱۵ محاسبه شدند:

جدول ۱۵- رتبه بندی بعدها بر اساس وزن های نهایی

رتبه	عنوان بعد	وزن
۱	اجتماعی - فرهنگی	۰/۳۵۰۱۲۳
۲	اقتصادی	۰/۳۱۹۸۳۴
۳	نهادی	۰/۱۹۱۰۸۷
۴	طبیعی	۰/۱۳۸۹۵۷

از آنجایی که روش DANP با دقت بالایی قادر به یافتن متغیرهای تأثیرگذار، تأثیرپذیر و تشخیص میزان اهمیت و وزن هر کدام از آن‌ها است، لذا به‌منظور دستیابی به اولویت‌بندی بعدهای راه‌اندازی کسب‌وکار روستایی از این روش استفاده گردید. طبق نتایج به‌دست‌آمده، بعد اجتماعی-فرهنگی با بیشترین وزن (۰/۳۵)، رتبه نخست در تبیین کسب‌وکار روستایی را دارا بوده و با وزنی بسیار نزدیک (۰/۳۲) و بعد اقتصادی در رتبه دوم اهمیت قرار گرفته است. پس‌از این دو بعد، بعدهای نهادی و طبیعی به ترتیب با اوزانی معادل ۰/۱۹ و ۰/۱۴ قرار گرفته‌اند.

نتیجه‌گیری و پیشنهادها

همان‌طور که پیش‌تر ذکر شد، روستا یکی از مهم‌ترین مراکز تولید و رفع نیازهای اساسی جامعه است، لذا تقویت زمینه‌ها و توانایی‌های جامعه روستایی می‌تواند منجر به پویایی اقتصاد کشور شود. راه‌اندازی کسب‌وکارهای روستایی سبب افزایش اشتغال، افزایش درآمد، کاهش فقر، کمک به اقتصاد کشور، استفاده بهینه از منابع و امکانات، جلوگیری از تخریب منابع طبیعی از طریق کاهش بهره‌وری فزاینده از منابع، جلوگیری از مهاجرت‌های روستا - شهری و درنهایت توسعه روستاها می‌شوند. لذا این پژوهش باهدف اولویت‌بندی ابعاد راه‌اندازی کسب‌وکار روستایی از دیدگاه خبرگان بر اساس فرایند تحلیل شبکه‌ای مبتنی بر دیمتال به‌صورت موردی در دهستان بار اندوز شمالی شهرستان ارومیه انجام گرفت. یافته‌های پژوهش نشان داد که اثرگذارترین متغیرها برای کسب‌وکار روستایی به ترتیب متغیرهای وجود مواد اولیه، تأمین مالی مناسب، وجود شرایط مناسب محیطی، سیاست‌های حمایتی دولت، امنیت سرمایه‌گذاری و نوآوری و خلاقیت افراد بود. در این راستا کیومرثی بیرک علیا و همکاران (۱۴۰۲)، ایروانی و همکاران (۱۴۰۰)، ریاحی و همکاران (۱۴۰۱) و دونن و همکاران (Dunne et al., 2021) در مطالعات خود به نتایج مشابهی چون تأثیر مسلم عوامل اقتصادی و نقش تسهیلگر عوامل اجتماعی در شکل‌گیری و توسعه کسب‌وکارهای روستایی دست یافتند. بر اساس نتایج پژوهش، متغیرهای وجود صنایع تبدیلی، وجود بازار، دانش فنی، تأمین مالی مناسب و امنیت سرمایه‌گذاری بیشترین تعامل را با سایر متغیرهای کسب‌وکار روستایی داشتند که با یافته‌های موسوی و همکاران (۱۴۰۰) هم‌خوانی دارد. همچنین همسو با تحقیقات خسروی پور و همکاران (۱۴۰۰) و صالحی کاخکی و همکاران (۱۳۹۸)؛ دو متغیر تأمین مالی و امنیت سرمایه‌گذاری هم علت اصلی راه‌اندازی کسب‌وکارهای روستایی شناسایی شدند که بیشترین تعامل را با سایر متغیرهای درگیر در راه‌اندازی کسب‌وکار روستایی، نیز دارند. به‌طور کلی یافته‌های حاصل از بررسی اثرات متقابل و درون‌شبکه‌ای بین متغیرها و بعدهای راه‌اندازی کسب‌وکار روستایی نشان داد که اولویت توجه باید به ترتیب به بعد اجتماعی-فرهنگی، اقتصادی، نهادی و طبیعی صورت پذیرد. در این خصوص شرقی و همکاران (۱۳۹۹) و سوزا و روچا (Sousa & Rocha, 2019) نیز بر عوامل اجتماعی چون آموزش و رهبری و مدیریت به‌عنوان مهم‌ترین عوامل در توسعه کسب‌وکارهای روستایی تأکید داشتند. با توجه به نتایج می‌توان اذعان داشت که توسعه کسب‌وکار روستایی از سازنده‌ترین راهکارهای توسعه اقتصادی، اجتماعی و فرهنگی مناطق محروم به‌حساب می‌آید و از آن به‌عنوان اکسیری برای محرومیت‌زدایی و کاهش فقر و برقراری عدالت اجتماعی و اقتصادی یاد می‌شود. لذا پیشنهادهایی در چهار بعد مؤثر بر کسب‌وکار روستایی (اجتماعی، اقتصادی، نهادی و طبیعی) جهت بسترسازی مناسب و بروز استعدادها و خلاقیت‌های افرادی که در محیط روستا زیسته و به امکانات و موانع و معضلات آن به‌خوبی واقف هستند؛ ارائه می‌شود:

- در خصوص مؤلفه اجتماعی-فرهنگی توصیه می‌شود که ایجاد زمینه خودباوری و توانمندسازی و ارتقاء اعتمادبه‌نفس روستائیان در اولویت قرار گیرد به‌طوری‌که در بین روستاهای مورد مطالعه، امکان تشکیل گروه‌های غیردولتی به‌ویژه گروه‌هایی که در بحث‌های کارآفرینی و کسب‌وکارهای کوچک فعال می‌باشند فراهم گردد و برنامه‌ریزی‌های لازم در خصوص فعالیت‌هایی که موجب تقویت روحیه همکاری جمعی در بین روستائیان و افزایش تمایل به مشارکت در برنامه‌ها و تصمیم‌گیری در بین آنان می‌گردد، صورت بگیرد. همچنین پیشنهاد می‌گردد از طریق ارائه آموزش‌های لازم در جامعه و گنجاندن در دروس مدارس و دانشگاه‌ها، شیوه‌های پرورش خلاقیت، کارآفرینی و آگاهی افراد در جامعه از طریق سرمایه‌داری بیشتر تقویت یابد. همچنین به دلیل تغییرات روزافزون تکنولوژی‌ها و فرآیندها و خلق نوآوری‌های جدید، باید کانال ارتباطی میان افراد کارآفرین و این پیشرفت‌های روزافزون را تقویت کرد تا کارآفرینان در این مسیر همچنان به پیشرفت خود ادامه دهند.

- در بعد اقتصادی اولین چیزی که برای ایجاد اشتغال مطرح می‌شود این است که باید پس‌انداز و سرمایه‌گذاری را افزایش دهیم، درواقع راهکار ایجاد اشتغال، تولید و سرمایه‌گذاری است. برای سرمایه‌گذاری امنیت و انگیزه لازم مانند پرداخت

تسهیلات کم‌بهره، معافیت‌های مالیاتی، تأسیس صندوق‌های تضمین اعتبارات منابع کسب‌وکارهای خرد، صنایع دستی و تبدیلی کوچک با همکاری بانک و حذف یا کاهش مقررات دست‌وپا گیر فراهم شود. همچنین توصیه می‌شود زمینه مشارکت زنان روستایی بالأخص فارغ‌التحصیلان مراکز فنی و حرفه‌ای و دانشگاهی در فعالیت‌های اقتصادی و مشاغل خرد روستایی فراهم شود، در خصوص صادرات محصولات کشاورزی منطقه حمایت‌ها و زمینه‌سازی‌های ضروری صورت بگیرد، مراکز فرآوری و تبدیل و تکمیل محصولات کشاورزی جهت تنوع‌بخشی و تکمیل چرخه تولید و عرضه محصولات منطقه در روستا جایگذاری شود، بازار محصولات روستایی از طریق برگزاری جشنواره‌ها و نمایشگاه‌های دائمی و غیردائمی ایجاد شود و نهایتاً سرمایه‌گذاری بیشتر بر روی تحقیقات بازار، بازاریابی و شناخت نیاز مشتریان صورت گیرد.

- به لحاظ مؤلفه نهادی راه‌اندازی کسب‌وکار روستایی راهکارهایی که مطرح است عبارت‌اند از: برگزاری کلاس‌های آموزشی و ایجاد مراکز مشاوره‌ای در زمینه کسب‌وکارهای روستایی با دعوت از کارآفرینان موفق، حمایت دولت و مسئولین از تشکل‌های مردم‌نهاد در رابطه با کسب‌وکار روستایی، ایجاد زیرساخت‌های فیزیکی، ارتباطی و عمومی برای روستائیان، توسعه اشتغال کاربر در بخش کشاورزی از طریق گسترش بیمه محصولات کشاورزی و تعمیم آن به مخاطرات و بلایای طبیعی، روان‌سازی قوانین مربوط به پوشش بیمه روستایی، تأمین اجتماعی به جهت ایجاد آرامش روانی روستائیان به لحاظ مباحث توسعه روستایی و رفع موانع بروکراسی اداری با اولویت قرار دادن جوانان مانند واگذاری زمین‌های مستعد دولتی جهت طرح‌های اشتغال‌زا به جوانان روستایی جهت توسعه کسب‌وکارهای خرد روستایی.

- در بعد عامل طبیعی تأثیرگذار بر کسب‌وکار روستایی می‌بایست شرایط طبیعی حاکم بر منطقه مورد مطالعه و بررسی قرار گیرد و بهره‌برداری مناسب از منابع صورت بگیرد. به‌طوری‌که با توجه به شرایط بحرانی دریاچه ارومیه و تغییر اقلیم استان پیشنهاد می‌گردد که با ارائه مزایای روش‌های نوین آبیاری نسبت به روش‌های سنتی به کشاورزان و همچنین ایجاد شرایط لازم جهت تشکیل و راه‌اندازی بنگاه‌ها و نهادهای ارائه‌دهنده خدمات فنی در زمینه سیستم‌های آبیاری تحت فشار با به‌کارگیری دانش‌آموختگان دانشگاهی در رشته‌های مرتبط، زمینه برای تغییر الگوی آبیاری از روش‌های سنتی به روش‌های آبیاری تحت فشار فراهم گردد.

منابع

- آسایش، ح. (۱۳۸۳). *اصول و روش‌های برنامه‌ریزی روستایی*. تهران: انتشارات دانشگاه پیام نور.
- ایروانی، س.، دانشور کاخکی، م.، قربانی، محمد.، و کرباسی، علیرضا. (۱۴۰۰). عوامل تعیین‌کننده درآمد غیر کشاورزی خانوارهای روستایی نیشابور: کاربرد الگوی توبیت چند سطحی. *تحقیقات اقتصاد و توسعه کشاورزی ایران*، دوره ۵۲، شماره ۲، صص ۲۴۷-۲۶۲. DOI: 10.22059/ijaedr.2020.298350.668882.۲۶۲-۲۴۷
- بابایی امین، م.، و خسروی پور، ب. (۱۳۹۵). نقش اکوتوریسم در توسعه پایدار روستایی. مجموعه مقالات کنفرانس سراسری تحقیق در علوم کشاورزی، منابع طبیعی و محیط‌زیست، گرگان، ۱۶ آذر ۱۳۹۵، صص ۶-۱. قابل دسترسی در آدرس <https://civilica.com/doc/597666>
- بزرگ پرور، ا.، و خسروی پور، ب. (۱۳۹۵). توریسم روستایی در توسعه پایدار. مجموعه مقالات همایش ملی یافته‌های پژوهش و فناوری در اکوسیستم‌های طبیعی و گردشگری، تهران، ۳ مهر، صص ۱۳-۱. قابل دسترسی در آدرس اینترنتی: <https://civilica.com/doc/597670>
- بهزاد نصب، ج. (۱۳۹۷). *آثار توسعه صنایع مرتبط با بخش کشاورزی در توسعه کسب‌وکار روستایی*. تهران: انتشارات مؤسسه پژوهش‌های برنامه‌ریزی، اقتصاد کشاورزی و توسعه روستایی.
- بیگ‌پور، م. (۱۴۰۰). روستائیان و عشایر اهرم‌های قدرتمند در توسعه کشور و تحقق سیاست‌های اقتصاد مقاومتی. قابل دسترسی در آدرس اینترنتی: <http://www.iribnews.ir>.
- پور رمضان، ع.، و اکبری، ز. (۱۳۹۳). اثرات ایجاد صنایع تبدیلی و تکمیلی بخش کشاورزی بر اقتصاد روستایی: بخش مرکزی شهرستان رشت. فصلنامه اقتصاد فضا و توسعه روستایی، جلد ۳، شماره ۱۰، صص ۱۶۴-۱۴۵. DOI: <http://serd.khu.ac.ir/article-1-2173-fa.html>

پیری، ا. و خسروی پور، ب. (۱۳۹۵). نقش سازمان‌های مردم‌نهاد در مدیریت روستایی. مجموعه مقالات کنفرانس سراسری تحقیق در علوم کشاورزی، منابع طبیعی و محیط‌زیست، گرگان، ۱۶ آذر، صص ۶-۱. قابل‌دسترسی در آدرس اینترنتی: <<https://civilica.com/doc/597613>>

جمالی، ن. و خسروی پور، ب. (۱۳۹۵). بررسی نقش تعاونی‌ها در توسعه مناطق روستایی. مجموعه مقالات کنفرانس سراسری تحقیق در علوم کشاورزی، منابع طبیعی و محیط‌زیست، گرگان، ۱۶ آذر، صص ۶-۱. حاج محمدی، م. (۱۴۰۰). ضرورت توسعه روستایی و نقش آن در توسعه ملی. قابل‌دسترسی در آدرس اینترنتی: <<https://www.mizanonline.ir>>

حاجی‌میرحیمی، س. د. و موسوی داویجانی، س. ر. (۱۴۰۰). عوامل مؤثر بر رونق کسب‌وکارهای کوچک و متوسط کشاورزی در استان البرز با نگرش به آموزش و سرمایه انسانی. *مجله پژوهش‌های مدیریت آموزش کشاورزی*، دوره ۱۳، شماره ۵۶، صص ۳۳-۵۵. DOI: 10.22092/jacar.2021.354091.1810

حسینی، ک.، فروزانی، م. و عبد شاهی، ع. (۱۴۰۰). بررسی رابطه بین پایداری اقتصادی و اجتماعی روستاییان و برخورداری از تنوع معیشتی. *علوم ترویج و آموزش کشاورزی ایران*، دوره ۱۷، شماره ۲، صص ۲۷-۱۱. DOI: 20.1001.1.20081758.1400.17.2.2.0

حقی، ز. و خسروی پور، ب. (۱۳۹۵). پدافند غیرعامل در فرآیند توسعه روستایی. مجموعه مقالات دومین همایش ملی پدافند غیرعامل در بخش‌های کشاورزی، منابع طبیعی و محیط‌زیست با رویکرد توسعه پایدار، تهران، ۲۰ آبان، صص ۹-۱. قابل‌دسترسی در آدرس اینترنتی: <<https://civilica.com/doc/567000>>

خسروی پور، ب.، طهماسبی، م. و برادران، م. (۱۴۰۰). بررسی انگیزه زنان روستایی از راه‌اندازی کسب‌وکارهای خرد کشاورزی-محور در استان‌های گیلان و مازندران. *علوم ترویج و آموزش کشاورزی ایران*، دوره ۱۷ (ویژه‌نامه)، صص ۷۷-۸۷. DOI: 20.1001.1.20081758.1400.17.0.6.0

خسروی پور، ب. و دلفیان، ف. (۱۳۹۵). نقش امنیت غذایی در توسعه پایدار. مجموعه مقالات اولین همایش ملی منابع طبیعی و توسعه پایدار در زاگرس مرکزی، دانشگاه شهرکرد، ۱۰ شهریور، صص ۱۲-۱. قابل‌دسترسی در آدرس اینترنتی: <<https://civilica.com/doc/606378>>

خسروی پور، ب.، آزادی، ی. و خداوردی، ا. (۱۳۹۵). حفاظت از محیط‌زیست، راهبردی اساسی در توسعه پایدار روستایی. مجموعه مقالات همایش ملی یافته‌های پژوهش و فناوری در اکوسیستم‌های طبیعی و گردشگری، تهران، ۳ مهر، صص ۹-۱. قابل‌دسترسی در آدرس اینترنتی: <<https://civilica.com/doc/586773>>

طهماسبی، م. و خسروی پور، ب. (۱۳۹۵). بحران‌های جاری در بازار کشاورزی ایران. مجموعه مقالات همایش ملی پدافند غیرعامل در بخش کشاورزی. خوزستان، ۱۷ خرداد، صص ۷-۱. قابل‌دسترسی در آدرس اینترنتی: <<https://civilica.com/doc/524170>>

رحم خدا، ن. و خسروی پور، ب. (۱۳۹۵). بررسی پیامدهای زیست‌محیطی منفی احداث سد. مجموعه مقالات همایش ملی الکترونیکی پدافند غیرعامل در بخش کشاورزی. خوزستان، ۱۷ خرداد، صص ۷-۱. قابل‌دسترسی در آدرس اینترنتی: <<https://civilica.com/doc/524174>>

رحمانی، ص. و خسروی پور، ب. (۱۳۹۵). تحلیلی بر رویکردهای توسعه پایدار کشاورزی در جهت توسعه روستایی. مجموعه مقالات دومین کنگره ملی توسعه و ترویج مهندسی کشاورزی و علوم خاک ایران، تهران، ۱۱ آبان، صص ۹-۱. قابل‌دسترسی در آدرس اینترنتی: <<https://civilica.com/doc/520694>>

رزمی، ح.، شمس، ع. و مولائی، م. (۱۳۹۸). کاربرد نظریه داده بنیاد در تحلیل تأثیر خشک شدن دریاچه ارومیه بر معیشت خانوارهای روستایی حوضه دریاچه ارومیه. *مجله علوم ترویج و آموزش کشاورزی ایران*، دوره ۱۵، شماره ۲، صص ۱۳۹-۱۱۹. DOI: 10.22034/iaeej.2019.193332.1441

ریاحی، ر.، میردامادی، س. م.، فرج‌الله حسینی، س. ج. و امیددی نجف‌آبادی، مریم. (۱۴۰۱). بررسی نقش خوشه‌های کسب‌وکار زعفران در توسعه روستایی (مطالعه موردی: استان خراسان جنوبی). *روستا و توسعه*، دوره ۲۵، شماره ۴، صص ۲۱۳-۲۳۱. DOI: 10.30490/rvt.2023.357120.1432

- زاهدیان تجنکی، ر.، مجاوریان، م.، حسینی یکانی، س. ع. (۱۳۹۸). رتبه‌بندی فضای کسب‌وکار روستایی استان مازندران از دیدگاه صاحبان کسب‌وکارهای کشاورزی. *مجله راهبردهای کارآفرینی در کشاورزی*، دوره ۶، شماره ۱۲، صص ۶۹-۸۵. DOI: 10.52547/jea.6.12.69
- زندیه، ش.، صرافی زاده قزوینی، ا.، عالم تبریز، ا.، و سخدری، ک. (۱۳۹۹). الگوی توسعه کارآفرینی روستایی مبتنی بر توانمندسازی شناختی و تبیین نقش محیط نهادی در آن: مطالعه موردی کسب‌وکارهای روستایی. *روستا و توسعه*، دوره ۲۳، شماره ۲، صص ۶۳-۸۷. Doi: 10.30490/rvt.2020.328430.1149
- سواری، م. (۱۳۹۷). بررسی عوامل مؤثر بر توسعه کسب‌وکارهای غیر زراعی در بین زنان روستایی استان کردستان. *فصلنامه علمی رویکردهای پژوهشی کارآفرینانه کشاورزی*، دوره ۲، شماره ۱، صص ۴۳-۳۱.
- شرقی، ط.، باقری، ف.، و محمدزاده نصرآبادی، م. (۱۳۹۹). ارائه مدلی برای بهبود توسعه کارآفرینی روستا: مطالعه موردی شهرستان شازند. *روستا و توسعه*، دوره ۲۳، شماره ۳، صص ۱-۲۶. DOI: 10.30490/rvt.2020.321284.1135
- شریف‌زاده، ا. (۱۳۹۳). کشاورزی پایدار کارآفرینانه: در جستجوی رهیافتی مقتضی برای تسهیل توسعه کسب‌وکارهای کارآفرینانه کشاورزی. *نشریه مطالعات کارآفرینی و توسعه پایدار کشاورزی*، دوره ۱، شماره ۱، صص ۱۲۹-۱۰۳. DOI: 20.1001.1.24767735.1393.1.1.6.1
- شکور، ع.، شجاعی فرد، ع.، و جعفری، م. (۱۴۰۰). ارائه مدل راهبردی اشتغال‌زایی و افزایش کسب‌وکار کشاورزی و روستایی در ایران. *فصلنامه علمی برنامه‌ریزی منطقه‌ای*، دوره ۱۱، شماره ۴۲، صص ۱۰۱-۸۱.
- صادقی، م.، و جعفری چالشتی، م. (۱۳۹۲). بررسی مقررات بخش کشاورزی ایران در پرتو موافقت نامه کشاورزی سازمان تجارت جهانی. *فصلنامه حقوق*، دوره ۴۳، شماره ۲، صص ۱۸-۱. Doi: 10.22059/jlq.2013.35267
- صالحی کاخکی، م.، جهانی، م.، و قنبر زاده، ح. (۱۳۹۸). شناسایی و اولویت‌بندی بعدهای مؤثر بر ایجاد فرصت‌های کارآفرینی روستایی در ایران. *مجله پژوهش و برنامه‌ریزی روستایی*، دوره ۸، شماره ۴، صص ۹۰-۶۹. قابل دسترسی در آدرس اینترنتی: <<http://sid.ir/paper/236518/fa>>
- طاب پور، ف.، شعبانعلی فمی، ح.، براتی، ع.، و آصف شایق، م. (۱۴۰۱). الزامات و سازوکارهای توسعه کسب‌وکارهای سبز در شهرستان ری از دیدگاه زنان روستایی و کارشناسان. *فصلنامه پژوهش‌های جغرافیایی اقتصادی*، دوره ۷، شماره ۳، صص ۹۳-۷۸. DOI: 20.1001.1.27173747.1401.3.7.5.0
- طباطبائی، ز.، و فاطمی، م. (۱۴۰۲). واکاوی اثرات راه‌اندازی کسب‌وکارهای کوچک و متوسط زنان روستایی (مورد مطالعه: شهرستان مرودشت، استان فارس). *فصلنامه جغرافیا و روابط انسانی*، دوره ۶، شماره ۲، صص ۲۹۹-۲۰۸. DOI: <https://doi.org/10.22034/gahr.2023.384501.1811>
- طهماسبی، م.، خسروی پور، ب.، برادران، م.، و غنیان، م. (۱۳۹۹). مؤلفه‌های بر سازنده فضای کسب‌وکارهای خرد زنان روستایی؛ مورد مطالعه استان‌های گیلان و مازندران. *تحقیقات اقتصاد و توسعه کشاورزی ایران*، دوره ۵۱، شماره ۴، صص ۷۳۱-۷۴۴. DOI: 10.22059/ijaedr.2019.290428.668827
- عبدالله زاده، غ. ح.، جمشیدی کوهساری، ا.، حسینی المدنی، س. ح.، و شریف‌زاده، م. ش. (۱۳۹۹). عوامل مؤثر بر راه‌اندازی کسب‌وکارهای مستقل در نواحی روستایی. *روستا و توسعه*، دوره ۲۳، شماره ۲، صص ۱۱۳-۱۳۴. Doi: 10.30490/rvt.2020.253676.0
- عربیون، ا.، محمد کریمی، ی.، و یزدان‌پرست، م. (۱۴۰۱). الگوی ارزش‌آفرینی در کسب‌وکارهای روستایی بر پایه معنا بخشی استراتژیک: مطالعه موردی کسب‌وکارهای کشاورزی و صنایع دستی آذربایجان غربی. *روستا و توسعه*، دوره ۲۵، شماره ۴، صص ۱-۱۸. Doi: 10.30490/rvt.2021.354546.1359
- فولادی، ب.، و خسروی پور، ب. (۱۳۹۵). تبیین الگوی اقتصاد مقاومتی در کشاورزی ایران. *مجموعه مقالات همایش ملی الکترونیکی پدافند غیرعامل در بخش کشاورزی*، خوزستان، ۱۷ خرداد، صص ۷-۱. قابل دسترسی در آدرس اینترنتی: <<https://civilica.com/doc/524116>>
- قربانی، م.، عوض‌پور، ل.، و شریعتی نیاسر، ق. (۱۴۰۰). واکاوی اثرات توان‌افزایی از طریق تأمین مالی خرد بر راه‌اندازی کسب‌وکار پایدار روستایی. *تحقیقات اقتصاد و توسعه کشاورزی ایران*، دوره ۵۲، شماره ۲، صص ۳۷۰-۳۵۵. DOI: 10.22059/ijaedr.2021.282273.668761

- کریمی، س.، کریمی‌راد، س.، و کریمی، ح. (۱۴۰۱). تأثیر توانمندی و تاب‌آوری بر موفقیت کارآفرینانه زنان روستایی منطقه سیستان. *علوم ترویج و آموزش کشاورزی ایران*، دوره ۱۸، شماره ۱، صص ۸۶-۶۷. DOR: <https://dorl.net/dor/20.1001.1.20081758.1401.18.1.5.8>
- کمانرودی کجوری، م.، پریزادی، ط.، و میرزازاده، ح. (۱۴۰۱). تحلیل فضایی سطح برخورداری نواحی روستایی با رویکرد عدالت توزیعی (مطالعه موردی: دهستان‌های بخش مرکزی شهرستان ارومیه). *فصلنامه مطالعات برنامه‌ریزی سکونتگاه‌های انسانی*، دوره ۱۷، شماره ۴، صص ۸۸۵-۸۹۹. DOI: 20.1001.1.1.25385968.1401.17.4.3.9
- کیومرثی بیرک علیا، س.، سجاسی قیداری، ح.، و بوزرجمهری، خ. (۱۴۰۲). تحلیل عوامل مؤثر بر توسعه کسب‌وکارهای خانوادگی زنان روستایی (مطالعه موردی: شهرستان فاروج). *فصلنامه پژوهش‌های جغرافیای اقتصادی*، دوره ۱۱، شماره ۴، صص ۳۶-۵۵. DOI: 20.1001.1.27173747.1402.4.11.3.5
- مرکز آمار ایران. (۱۴۰۰). چکیده نتایج طرح آمارگیری نیروی کار سال ۱۴۰۰. قابل‌دسترس در آدرس اینترنتی: <https://www.amar.org.ir>
- محمودی، ا.، محمدی خیاره، م.، مظهری، ر.، و خیراندیش، م. (۱۳۹۶). تحلیل سیاست‌های مالی بر توسعه کارآفرینی. *سومین کنفرانس جامع و ملی اقتصاد مقاومتی، مازندران - بابلسر*، ۱ دی، صص ۹-۱.
- ملاشاهی، غ.، و ملاشاهی، ح. (۱۳۹۲). نقش آموزش‌های فنی و حرفه‌ای در توسعه روستایی. *ماهنامه اجتماعی، اقتصادی، علمی و فرهنگی کار و جامعه*، شماره ۱۵۹، صص ۵۶-۵۱. قابل دسترس در آدرس اینترنتی: <http://ensani.ir/file/download/article/20160829125324-9625-206.pdf>
- موسوی، ز.، علیرضایی، ا.، شاه منصوری، ا.، و علیزاده مجد، ا. (۱۴۰۰). شناسایی عوامل مؤثر بر توسعه کسب‌وکارهای زنجیره‌ای روستایی (مطالعه موردی: روستاهای منتخب شهرستان کاشان). *فصلنامه مطالعات برنامه‌ریزی سکونتگاه‌های انسانی*، دوره ۱۶، شماره ۳، صص ۶۶۶-۶۴۹. DOI: 20.1001.1.25385968.1400.16.3.14.1
- نظریانی، ن.، فلاح، ا.، و لطفعلیان، م. (۱۳۹۴). مهم‌ترین شاخص معیارهای ظرفیت تولیدی و کارکردها و چارچوب‌های قانونی و حقوقی. *کنفرانس ملی ایده‌های نوین در کشاورزی، محیط‌زیست و گردشگری، اردبیل*، ۲۹ آذر، صص ۷-۱. قابل دسترسی در آدرس اینترنتی: <https://civilica.com/doc/509118>
- نظریان، س.، صفاییان، ل.، اله ورن، م.، و محمدی، ف. (۱۳۹۴). بررسی عملکرد بازار روستایی در توسعه شهری و روستایی و نقش آن در حذف دلال‌ها (نمونه موردی: روستای سارمساقلو زنجان). *همایش ملی معماری و شهرسازی بومی ایران*، یزد، ۱۳ اسفند، صص ۱۱-۱. قابل‌دسترس در آدرس اینترنتی: <https://civilica.com/doc/544738>
- یوسفی‌سادات، م. (۱۳۹۳). *راهنمای آموزشی مدل توانمندسازی جوامع روستایی*. تهران: انتشارات پژوهشکده محیط‌زیست.
- ولائی، م.، کریم‌زاده، ح. و منافی آذر، ر. (۱۳۹۷). تحلیل موانع توسعه کسب‌وکارهای خرد در نواحی روستایی شهرستان میاندوآب. *فصلنامه اقتصاد فضا و توسعه روستایی*، سال ۷، شماره ۳، صص ۲۰۸-۱۸۳.
- ورمزیاری، ح.، و ایمانی، ب. (۱۳۹۶). تحلیل تاب‌آوری کسب‌وکارهای روستایی در شهرستان ملکان. *توسعه کارآفرینی*، دوره ۱۰، شماره ۱، صص ۲۰۰-۱۸۱. DOI: 10.22059/jed.2017.62327

- Bosworth, G. (2012). Characterising rural businesses – Tales from the paperman. *Journal of Rural Studies*, 28(4), 499-506. DOI: 10.1016/j.jrurstud.2012.07.002
- Carter, M. R., Tjernstrom, E., and Toledo, P. (2019). Heterogeneous impact dynamics of a rural business development program in Nicaragua, *Journal of Development Economics*, 138, 77-98. DOI.org/10.1016/j.jdeveco.2018.11.006
- Dunne, T. C., Toyoshima, K., and Byrd, M. (2021). Small business development centers and rural entrepreneurial development strategies: Are we doing enough for rural America? *Journal of Small Business Strategy*, 31(4), 57-63. Doi.org/10.53703/001c.29493
- Du, Y., and Shen, X. L. (2023). Group hierarchical DEMATEL method for reaching consensus. *Journal of Computers & Industrial Engineering*, 175. Doi.org/10.1016/j.cie.2022.108842
- Fabeil Noor, F., Mahmud, R., Nga, J. L. H., and Mail, R. (2017). Motivating factors and prospects for rural community involvement in entrepreneurship: Evidence from Mantanani Island, Sabah, Malaysia. *Jornal*

- of *World Academy of Science, Engineering and Technology*, 11 (1), 267-272. Available at: <<http://scholar.waset.org/1307-6892/10007119>>
- Hagg blade, S., Hazell, P., and Reardon, T. (2009). "Transforming the rural nonfarm economy: Opportunities and threats in the developing world," Issue briefs 58, International Food Policy Research Institute (IFPRI). Available at: <<https://ebrary.ifpri.org/utils/getfile/collection/p15738coll2/id/126215/filename/126386.pdf>>.
- Hartman, T. (2015). Development of non-agricultural enterprises in rural Areas in the EU. M.A. Thesis, Turku University of Applied Sciences.
- Kadoić, N., Divjak, B., and Begičević Ređep, N. (2019). Integrating the DEMATEL with the analytic network process for effective decision-making. *Central European Journal of Operations Research*, 27, 653-678. Doi.org/10.1007/s10100-018-0601-4
- Li, Y., Westlund, H., and Liu, Y. (2019). Why some rural areas decline while some others not: An overview of rural evolution in the world. *Journal of Rural Studies*, 68, 135-143. Doi.org/10.1016/j.jrurstud.2019.03.003
- Markley, D. (2006). *A framework for developing rural entrepreneurship, economic development America, in this issue: Rural entrepreneurship and innovative leadership*. America: Publication by Economic development America.
- Ortiz, M. A., Felizzola, H. A., and Isaza, S.N. A. (2015). Contrast between DEMATEL-ANP and ANP methods for six sigma project selection: a case study in healthcare industry. *Journal of BMC Med Inform Decis Making*. 15 (Suppl 3), S3, 1-12. Doi.org/10.1186/1472-6947-15-S3-S3
- Philip, L., and Williams, F. (2019). Remote rural home-based businesses and digital inequalities: Understanding needs and expectations in a digitally underserved community. *Journal of Rural Studies*, 68, 306-318. Doi.org/10.1016/j.jrurstud.2018.09.011
- Phillipson, J., Tiwasing, P., Gorton, M, Maioli, S., Newbery, R., and Turner, R. (2019). Shining a spotlight on small rural businesses: How does their performance compare with urban? *Journal of Rural Studies*, 68, 230-239. Doi.org/10.1016/j.jrurstud.2018.09.017
- Sharifinia, Z. (2022). Classification of challenges of home businesses in rural areas of Sari county using an integrated technique of DEMATELISM. *Journal of Research & Rural Planning*, 11(1), 21-40. Doi: 10.22067/JRRP.V11I1.2108.1020
- Si, sh. Li., You, X. Y., Liu, H. L., and Zhang, P. (2018). DEMATEL technique: A systematic review of the state-of-the-art literature on methodologies and applications. *Journal of Mathematical Problems in Engineering*, 1, 1-33. DOI: 10.1155/2018/3696457
- Steiner, A., and Atterton, J. (2014). The contribution of rural businesses to community resilience. *Journal of Local Economy*, 29(3), 228-244. Doi.org/10.1177/0269094214528853
- Sarosa, S. (2007). The information technology adoption process within Indonesian small and medium enterprises. Ph.D. Dissertation, University of Technology, Sydney.
- Sousa, M. J., and Rocha, Á. (2019). Skills for disruptive digital business. *Journal of Business Research*, 94, 257-263. Doi.org/10.1016/j.jbusres.2017.12.051
- Tillmar, M., Sköld, B., Ahl, H., Berglund, K. and Pettersson, K. (2022). "Women's rural businesses: for economic viability or gender equality? – a database study from the Swedish context", *International Journal of Gender and Entrepreneurship*, 14(3), 323-351. Doi.org/10.1108/IJGE-06-2021-0091
- Zhang, Z. X., Wang, I., Wang, Y. M., and Martinez, L. (2023). A novel alpha-level set based fuzzy DEMATEL method considering experts' hesitant information, *Journal of Expert Systems with Application*. 213(1). Doi.org/10.1016/j.eswa.2022.118925

Article Type: Research Article

DOI: 10.22.334IAEEJ.2024.418586.1765

Prioritizing the Aspects of Setting up a Rural Business from the Perspective of Rural Development Activists based on Dimtel Network Analysis (Case study: Northern Bar Andoz Village, Urmia County)

M. Mohammadzadeh Nasirabad¹, F. Mohammadi², T. Sharghi³ and B. Hosseinpour⁴

(Received: Oct. 09. 2023; Accepted: Jan. 25. 2024)

Abstract

Rural development is one of the important priorities of the macro-development plan, especially in developing countries. In order to achieve it, rural businesses are considered as the most important element of the rural economy and a tool for economic and social growth. Rural businesses cause the villagers to stay in the village, create jobs, and reduce unemployment. Increasing income and productivity, revitalizing traditional jobs, etc. are the other impacts of rural businesses. In this regard, the current research was conducted with the aim of identifying and prioritizing the influential components in setting up rural businesses. The statistical population consisted of 133 experts in the field of rural business in Urmia County. Based on the table of Krejcie and Morgan, 97 cases were selected as a statistical sample. The data collection was based on a questionnaire containing the components extracted from the review of the research background in the form of a pairwise comparison matrix. To analyze the data, a network analysis method based on Dimtel approach was used. The results showed that the most effective variables for rural business were “availability of raw materials”, “appropriate financing”, “existence of suitable environmental conditions”, “governmental supportive policies”, “investment security”, and “innovation and creativity”. According to the findings from investigation of mutual and intra-network effects between the variables and indicators of establishing a rural business, priority should be given to socio-cultural, economic, institutional, and natural indices, respectively. Therefore, it is suggested to give priority to the areas of creating self-confidence, creative thinking, and empowerment of villagers through proper training. Effective measures such as tax exemptions, granting banking facilities, etc. should be taken to increase savings and investment power of villagers in rural businesses. Physical, communication, and public infrastructures should also be provided for the villagers. Finally, the natural conditions governing the region should be taken into account in order to use the resources properly.

Keywords: Rural business, Economic factors, Socio-cultural factors, Institutional factors, Natural factors.

¹ Assistant Professor of Agricultural Management Department of Mohaghegh Ardabili University, Ardabil, Iran.

² Former M.Sc. Student of development at Payam Noor University, Tehran, Iran.

³ Assistant Professor, Faculty of Agricultural Development and Natural Resources, Payam Noor University, Tehran, Iran.

⁴ Assistant Professor of Economic, Social and Extension Department; Agricultural & Natural Resources Research and Education Center of West Azarbaijan, Agricultural Research, Education and Extension Organization, Tabriz, Iran.

* Corresponding Author, Email: Nasirabadi55@uma.ac.ir

