

واکاوی وضعیت شغلی و تحصیلی دانش‌آموختگان هنرستان کشاورزی شهید مطهری شیراز: کاربردی از مطالعه پیگیرانه

ابوذر زارع، مصطفی احمدوند*، ناصر نوشادی و مریم شریفزاده^۱

(دریافت: ۹۶/۰۱/۱۴؛ پذیرش: ۹۶/۰۶/۲۰)

چکیده

هدف مطالعه‌ی پیگیرانه حاضر، واکاوی وضعیت تحصیلی-شغلی دانش‌آموختگان هنرستان کشاورزی شهید مطهری شیراز بود که با روش پیمایش صورت پذیرفت. جامعه آماری پژوهش، دانش‌آموختگان بهمن ۱۳۸۶ تا مهر ۱۳۹۱ رشته‌های مختلف در دو شاخه‌ی تحصیلی فنی-حرفه‌ای و کاردانش بودند. از روش نمونه‌گیری تصادفی طبقه‌ای برای انتخاب ۹۴ دانش‌آموخته از شاخه‌ی کاردانش و ۳۲ نفر از شاخه فنی-حرفه‌ای بکار گرفته شد. لذا، داده‌ها از ۲۲۴ پاسخگو گردآوری شد (نرخ بازگشت ۸۵ درصد). روایی صوری ابزار سنجش که پرسشنامه‌ی محقق ساخته بود، توسط پانلی از متخصصان تأیید شد و پایایی آن نیز با انجام مطالعه راهنما و محاسبه آلفای کرونباخ برآورد گردید. دامنه ۰/۷۰ تا ۰/۹۱ آلفا برای متغیرهای مختلف نشان از اعتبار ابزار سنجش داشت. یافته‌های پژوهش نشان داد رضایتمندی دانش‌آموختگان از برنامه‌های آموزشی بالاتر از متوسط بود. این در حالی است که میزان مطلوبیت عوامل آموزشی هنرستان در حیطه‌های مختلف، متفاوت بوده به طوری که حیطه‌ی «استفاده از فناوری اطلاعات و ارتباطات» نامطلوب، و در مقابل مطلوبیت حیطه‌های «ابزارهای آموزشی و کمک آموزشی» و «انجام کارهای عملی» به ترتیب متوسط و مطلوب گزارش شدند. بیش از ۸۳ درصد دانش‌آموختگان خود را علاقه‌مند به رشته‌های کشاورزی دانسته و ۸۶ درصد دارای امکانات سخت‌افزاری نظیر زمین، باغ و یا دام بودند. همچنین نتایج نشان داد که بیش از ۵۳ درصد از دانش‌آموختگان مورد مطالعه شاغل، ۳۴ درصد دانشجو و ۱۳ درصد نیزجویای کار بودند. متغیر اشتغال در حین تحصیل نقش مهمی در اشتغال پس از فراغت از تحصیل داشته است.

واژه‌های کلیدی: آموزش کشاورزی، دانش‌آموختگان کشاورزی، رضایتمندی دانش‌آموختگان، مطالعه پیگیرانه، هنرستان کشاورزی.

^۱ به ترتیب، دانش‌آموخته کارشناسی ارشد و دانشیار ترویج و توسعه کشاورزی، دانشکده کشاورزی، دانشگاه یاسوج و استادیار مدیریت آموزشی، گروه روانشناسی، دانشکده علوم انسانی، دانشگاه یاسوج و استادیار ترویج و آموزش کشاورزی، دانشکده کشاورزی، دانشگاه یاسوج، ایران.

*مسئول مکاتبات، پست الکترونیک: mahmadvand@yu.ac.ir

متر مربع کارگاه‌های مختلف آموزشی مسقف شامل کارگاه‌های تعمیر موتور تراکتور و ماشین‌های کشاورزی، ساختمان گاوداری ۷۰ رأسی، گوسفندداری ۱۰۰ رأسی، سالن پرورش مرغ تخم‌گذار و بیش از ۴۰۰۰ متر مربع آزمایشگاه، خوابگاه، کلاس‌های آموزشی و اتاق‌های اداری است که در چندین ساختمان به صورت شبانه‌روزی مشغول فعالیت است و از سراسر استان هنرجو می‌پذیرد. این واحد از مهم‌ترین هنرستان‌های کشاورزی انگشت‌شمار در استان فارس می‌باشد که به‌طور معمول ۶۰ نفر کارکنان اداری، آموزشی و خدماتی دارد که مشغول ارائه خدمات آموزشی به هنرجویان هستند. متأسفانه در سال‌های اخیر آمار هنرجویان این واحد آموزشی رو به کاهش نهاده به‌طوری‌که در هر سال تحصیلی آمار هنرجویان نسبت به سال گذشته کمتر می‌گردد و با کاهش اقبال از سوی نوجوانان روبه رو شده است. از طرف دیگر، کاهش منابع مالی تخصیص یافته به این مرکز و عدم توجه کافی مسئولان امر با توجه به آمار دانش‌آموزی پایین، محققان را بر آن داشت تا به مطالعه و پژوهش در خصوص وضعیت کمی و کیفی آموزش‌های ارائه شده در سال‌های تحصیلی گذشته بپردازند. از سوی دیگر، می‌توان از روش ورود به کار، وضعیت حقوق و مزایا و وضعیت آنان در موقعیت شغلی اطلاعاتی حاصل کرد و در دسترس فراگیران فعلی که اطلاعات محدود و مبهمی دارند، قرار داد تا در جهت افزایش کارایی و برنامه‌ریزی بهتر به کار گیرند. فزون برمسائل عنوان شده، نتایج حاصل از پژوهش‌های متعددی بیانگر این است که بسیاری از دانش‌آموختگان نظام آموزش متوسطه‌ی کشاورزی در مشاغل کشاورزی مشغول به کار نمی‌باشند و حتی پس از پایان تحصیلات خود هیچ‌گاه به روستا برنگشته‌اند. لذا، بررسی وضعیت شغلی و تحصیلی این گروه از دانش‌آموختگان که حلقه‌ی رابط میان نیروهای غیرماهر هرم نیروی انسانی با سطوح بالای هرم (نیروی متخصص) می‌باشند، بسیار مهم می‌نماید.

بر اساس بررسی‌های انجام شده در زمینه‌ی پیشینه‌ی پژوهش‌های پیگیرانه وضعیت تحصیلی، شغلی و اجتماعی دانش‌آموختگان دوره‌ی متوسطه‌ی کشاورزی مطالعات اندکی صورت گرفته است که به برخی از منابع خارجی و داخلی اشاره می‌گردد.

هنرستان‌های کشاورزی از مراکز آموزش وابسته به آموزش و پرورش هستند که با هدف تربیت تکنسین و نیروی کار ماهر و کاردان کشاورزی پا به عرصه وجود نهاده‌اند. فراگیران علاقه‌مند پس از طی مقاطع ابتدایی و راهنمایی به‌عنوان (هنرجو) وارد این هنرستان‌ها شده و تحت تعلیم هنرآموزان (آموزشگران) قرار می‌گیرند. آموزش کشاورزی به‌عنوان زیر شاخه‌ای از آموزش حرفه‌ای، عامل مهمی در تربیت نیروی انسانی ماهر و کارآمد مورد نیاز برای توسعه بخش کشاورزی به شمار می‌رود (ارسلان بد، ۱۳۷۰). آموزش کشاورزی از طریق تعالی بخشی به دانش، بینش و مهارت دانش‌آموختگان، موجب افزایش بهره‌وری و توان کارآفرینی آنان می‌شود (عربی و شاه‌ولی، ۱۳۸۰). به‌طور کلی، اهداف اختصاصی برنامه آموزش حرفه‌ای در کشاورزی را می‌توان شامل آماده ساختن فرد برای کار و حرفه کشاورزی، افزایش کارایی و راندمان تولید، آشنا نمودن فرد با مسائل بازاریابی، حفاظت از خاک و منابع طبیعی، مدیریت مؤثر و فعال مزرعه و فعالیت رهبری در جامعه روستایی برشمرد (موحد محمدی، ۱۳۸۲).

مؤسسات آموزشی با توجه به نقش خطیر و عمده‌ای که در جوامع بر عهده دارند، بایستی سعی کنند تا برنامه‌های آموزشی خود را به‌طور مرتب بررسی نمایند. مطالعه پیگیرانه (Follow-up study) به افزایش کیفیت برنامه‌ها با توجه به نقطه نظرات دانش‌آموختگان توجه دارد. مزیت پیگیری آموزشی آن است که با علائق و رغبت‌های آدمی و زندگی دانش‌آموخته سروکار داشته و تماس مستقیم با منابع اطلاعات اصلی را میسر می‌سازد. پیگیری‌های آموزشی موجب می‌شوند تا ضمن دستیابی به منابع اصلی اطلاعات (دانش‌آموختگان دبیرستان‌ها، دانشگاه‌ها و مدارس آموزش عالی) از طرز ورود به کار و وضعیت حقوق و مزایا و طرز تلقی آنان در موقعیت شغلی اطلاعاتی را کسب کرده و در دسترس فراگیران فعلی، برنامه‌ریزان و دست‌اندرکاران کشور قرار داده شود (امیری اردکانی، ۱۳۷۶).

هنرستان کشاورزی شهید مطهری آب‌باریک در سال ۱۳۶۲ تأسیس گردیده و در سی سال گذشته در تربیت دانش‌آموختگان دیپلم رشته‌های مختلف کشاورزی در استان فارس و منطقه نقشی به‌سزا داشته است. این واحد آموزشی حدود ۶۰ هکتار زمین زراعی دایر و حدود ۶۰۰۰

می‌توان به پژوهش خراطدوست (۱۳۷۱) اشاره کرد که نشان داد، دانش‌آموختگان هنرستان فنی- حرفه‌ای و کشاورزی زودتر از دانش‌آموختگان دبیرستان‌های نظری جذب بازار کار شده‌اند لیکن نسبت بیکاری دانش‌آموختگان فنی- حرفه‌ای با دبیرستان‌های نظری تفاوتی ندارد. همتی و همکاران (۱۳۸۶) مطالعه‌ی پیگیرانه‌ای را بر روی دانش‌آموختگان سال‌های ۱۳۷۳ تا ۱۳۷۹ مراکز آموزش کشاورزی استان آذربایجان شرقی به انجام رساندند که نتایج آن نشان داد نزدیک به نیمی از دانش‌آموختگان شاغل، ۳۶ درصد در جستجوی کار و مابقی مشغول به ادامه تحصیل بوده‌اند.

نوری پور و هدایتی‌نیا (۱۳۹۲) در یک مطالعه پیگیری آموزشی بر روی دانش‌آموختگان رشته‌های کشاورزی دانشگاه یاسوج بیان کردند که تنها ۴۷/۹ درصد از دانش‌آموختگان شاغل بوده و از میان شاغلان ۶۷ درصد از شغل خود اظهار رضایت نمودند.

حکمت و عمانی (۱۳۹۰) با بررسی علل عدم توانایی دانش‌آموختگان کشاورزی در ورود به بازار کار اشاره کرده‌اند که مهم‌ترین شایستگی‌های مورد نیاز دانش‌آموختگان کشاورزی، مهارت‌های استفاده از فناوری‌های اطلاعات و ارتباطات، توان انجام مهارت‌های عملی، کار با فناوری‌های نوین، انجام پروژه‌های زراعی و پژوهش، توان تشخیص مسائل و حل آن با اندیشه‌های کل‌نگر، خلاق و مبتکر، داشتن وجدان کاری، روحیه‌ی تلاشگری، حس تعهد و انضباط حرفه‌ای، درستکاری، امانت‌داری و ایمان و شایستگی‌های اداری است.

بر اساس مرور پیشینه نگاشته‌ها عوامل متعددی که بر وضعیت اشتغال و ادامه تحصیل دانش‌آموختگان اثرگذارند در هفت دسته‌ی کلی طبقه‌بندی شده‌اند که عبارتند از: شاخه‌ی تحصیلی، ویژگی‌های مرتبط با سوابق تحصیلی، ویژگی‌های اقتصادی، ویژگی‌های اجتماعی، ویژگی‌های جمعیت‌شناختی و ویژگی‌های مرتبط با تجارب کاری که در زمینه‌ی رضایتمندی و مطلوبیت عوامل و برنامه‌های مرکز آموزشی قرار دارند و هر کدام از عوامل ذکر شده دارای زیر مجموعه‌هایی است که در این مطالعه به آن‌ها پرداخته شده است. در نگاره ۱ ساختار پژوهش بررسی وضعیت شغلی و تحصیلی دانش‌آموختگان هنرستان کشاورزی شهید مطهری و عوامل مؤثر بر آن‌ها آمده است. هنرجویان در سال دوم متوسطه در یکی از دو شاخه فنی-

ساکز و اشفورت (Saks & Ashforth, 1999) تأکید می‌کنند که مطالعات پیگیری آموزشی باید در فواصل زمانی مختلف پس از دانش‌آموختگی صورت پذیرد و از نتایج به‌دست‌آمده در فواصل مختلف برای قضاوت در مورد موفقیت یا عدم موفقیت برنامه‌های آموزشی بالأخص تأثیر آن‌ها در اشتغال دانش‌آموختگان استفاده کرد.

در یک مطالعه پیگیری آموزشی بر روی دانش‌آموختگان کشورهای اروپایی، مشخص گردید که کار کردن در هنگام تحصیل رابطه مستقیمی با درآمد بالا و اشتغال پس از دانش‌آموختگی دارد. یافته‌های این تحقیق نشان داد که در فنلاند حدود نیمی از دانش‌آموختگان در زمان تحصیل، کار می‌کرده و نیمی از هزینه زندگی خود را از این راه تأمین نموده‌اند. این میزان در فرانسه ۴۸ درصد و در هلند ۷۷ درصد بوده است (Hakkinen, 2004). پژوهش اوفوگبو و آذرما (Ofoegbu & Azarma, 2010) در آمریکا نشان داد که از میان دانش‌آموختگان یک منطقه، ۶۷ درصد توانسته‌اند شغلی به دست آورند و یا شغل خود را حفظ کنند. مهر محمدی (۱۳۷۳) نتیجه بررسی کارایی بیرونی آموزش‌های فنی- حرفه‌ای آلمان با نظام دوآل (Dual) را در شش ماه پس از اتمام دوره این‌گونه بیان نموده که در مجموع ۶۷ درصد مهارت آموزان توانسته‌اند به‌نوعی جذب بازار کار شوند.

در پژوهشی که شریعت‌زاده (۱۳۸۲) با عنوان بررسی وضعیت تحصیلی و شغلی دانش‌آموختگان آموزش متوسطه‌ی کشاورزی در ایران انجام داد، عنوان نمود که ۷۵ درصد دانش‌آموختگان در مقطع متوسطه به ادامه‌ی تحصیل پرداخته‌اند و بررسی دیدگاه آنان در مورد شغل مورد انتظارشان نشان می‌دهد که آنان به ترتیب، اشتغال در مشاغل دولتی مرتبط با رشته تحصیلی و یا هر نوع شغل دولتی را بر سایر مشاغل ترجیح می‌دهند. در حدود ۸۸ درصد دانش‌آموختگان میزان علاقه به رشته‌ی تحصیلی خود را خیلی زیاد و ۸۰ درصد علاقه‌مند به ادامه تحصیل در رشته‌ی خود بوده‌اند. همچنین ۹۲ درصد به کار مرتبط با رشته‌ی تحصیلی خود علاقه‌مند هستند و ۸۲ درصد نیز توانمندی خود را برای اشتغال در زمینه‌ی رشته تحصیلی خود کافی می‌دانند. یافته‌های پژوهشی کیامنش (۱۳۷۶) نشان داد که نظام جدید آموزش متوسطه کشاورزی، دانش‌آموختگان را تا حد زیاد و خیلی زیاد برای تحصیل آماده می‌کند. از پژوهش‌های دیگر

گردید که ۹۴ نفر از شاخه کاردانش و ۱۳۲ نفر از شاخه فنی و حرفه‌ای مورد پژوهش قرار گرفتند. ابزار جمع‌آوری اطلاعات در این پژوهش، پرسشنامه بود. سؤالات پرسشنامه در هشت دسته به مواردی شامل ویژگی‌های فردی و جمعیت شناختی، ویژگی‌های مرتبط با سوابق تحصیلی، ویژگی‌های اقتصادی، ویژگی‌های اجتماعی، ویژگی‌های مرتبط با تجارب کاری دانش‌آموختگان و مطلوبیت عوامل آموزشی هنرستان و مطلوبیت برنامه‌های غیر آموزشی و تفریحی هنرستان و میزان رضایتمندی دانش‌آموختگان، پرداخته است. روایی صوری پرسشنامه توسط اساتید و متخصصان رشته ترویج و آموزش کشاورزی و توسعه روستایی تأیید گردید. به‌منظور تعیین پایایی پرسشنامه نیز یک مطالعه راهنما انجام شد و تعداد ۳۰ نفر از دانش‌آموختگانی که خارج از جامعه آماری بودند، به‌صورت تصادفی انتخاب گردیدند. به‌منظور سنجش میزان پایایی، سوالاتی که برای سنجش متغیرها طراحی شده بود از آزمون کرونباخ آلفا استفاده شد. دامنه ضریب آلفای کرونباخ برای متغیرهای مختلف ۰/۷۱ تا ۰/۹۱ به دست آمد. در این پژوهش برای تجزیه و تحلیل داده‌های تحقیق کمی از نرم‌افزار آماری SPSS^{۱۹} استفاده شد.

یافته‌ها و بحث

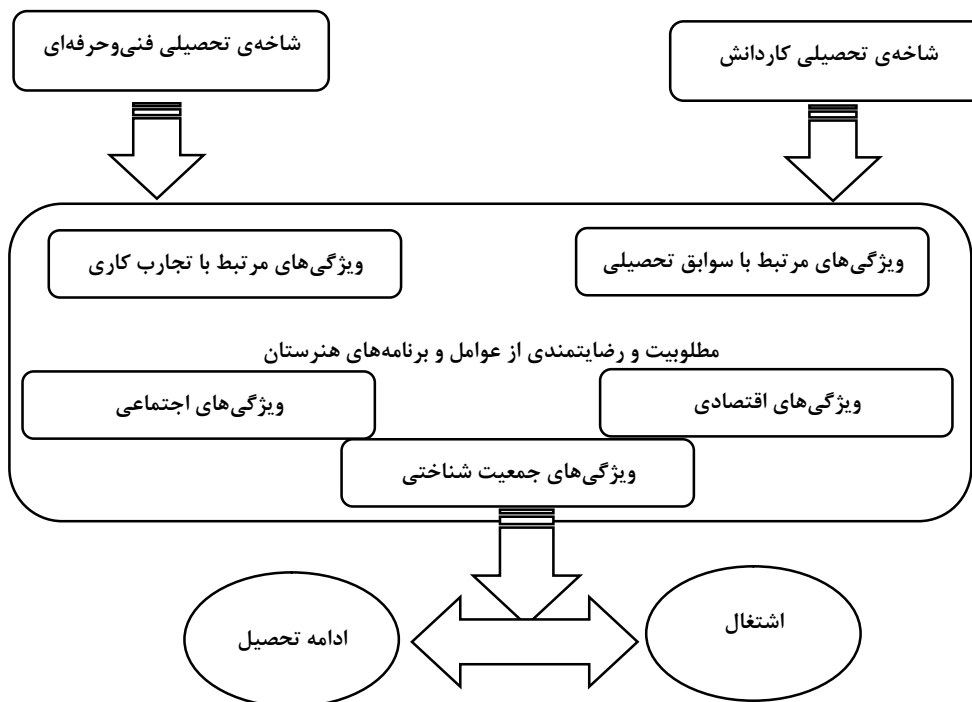
ویژگی‌های جمعیت شناختی پاسخگویان

بررسی ویژگی‌های جمعیت شناختی دانش‌آموختگان شامل سن، وضعیت تأهل، محل تولد (شهری یا روستایی بودن) و محل سکونت والدین و فاصله محل سکونت خانواده آنان نشان می‌دهد که ۳۲/۳ درصد متولد مناطق شهری و ۵۴/۹ درصد متولد مناطق روستایی و ۱۲/۸ درصد متولد مرکز استان بوده‌اند. در خصوص محل سکونت والدین توزیع دانش‌آموختگان بدین صورت می‌باشد که ۱۹ درصد آنان شهری و ۷۱/۲ درصد روستایی و ۹/۷ درصد عشایر می‌باشند. پانزده و نیم درصد دانش‌آموختگان از فاصله کمتر از ۵۰ کیلومتر و ۲۴/۳ درصد بین ۵۰ تا ۱۰۰ کیلومتر و ۲۹/۶ درصد بین ۱۰۰ تا ۲۰۰ کیلومتر و ۳۰/۵ درصد از فواصل بالای ۲۰۰ کیلومتر جهت تحصیل به این هنرستان آمده بودند. برخی دیگر از این ویژگی‌های دانش‌آموختگان مورد مطالعه در جدول ۱ آورده شده است.

حرفه‌ای و یا کاردانش وارد هنرستان کشاورزی می‌شوند و با توجه به ویژگی‌های مرتبط با سوابق تحصیلی، تجارب کاری و ویژگی‌های اقتصادی و اجتماعی و جمعیت شناختی خود در بستر آموزش‌های دریافتی از عوامل آموزشی و برنامه‌های مختلف آموزشی و پرورشی هنرستان کشاورزی به مرحله‌ی دانش‌آموختگی می‌رسند و در نهایت یا به ادامه‌ی تحصیل پرداخته و یا مشغول به کار می‌گردند. هدف کلی این تحقیق، مطالعه پیگیرانه دانش‌آموختگان هنرستان کشاورزی شهید مطهری شیراز و تبیین نظرات دانش‌آموختگان سال‌های ۱۳۸۶-۱۳۹۱ درباره برنامه‌های مختلف آموزشی و پرورشی در زمان تحصیل آنان می‌باشد. از اهداف اختصاصی پژوهش می‌توان به تعیین ویژگی‌های جمعیت شناختی، اقتصادی، اجتماعی و ویژگی‌های مرتبط با تحصیلات دانش‌آموختگان، تبیین وضعیت شغلی، تعیین وضعیت ادامه‌ی تحصیل دانش‌آموختگان، تبیین میزان رضایتمندی دانش‌آموختگان مورد مطالعه از برنامه‌های مختلف آموزشی و غیر آموزشی هنرستان، تعیین رابطه بین ویژگی‌های جمعیت شناختی، اقتصادی-اجتماعی دانش‌آموختگان مورد مطالعه با وضعیت تحصیلی و شغلی آنان اشاره کرد.

روش پژوهش

پژوهش حاضر از نوع مطالعات پیگیرانه است که برای انجام آن از روش تحقیق پیمایش بهره گرفته شد. مرکز آموزشی مورد مطالعه، هنرستان کشاورزی شهید مطهری شیراز است. کلیه‌ی دانش‌آموختگان رشته‌های مختلف در دو شاخه‌ی فنی- حرفه‌ای و کاردانش هنرستان کشاورزی که از دی‌ماه ۱۳۸۶ تا شهریورماه ۱۳۹۱ دانش‌آموخته شده بودند به‌عنوان جامعه‌ی مورد پژوهش در نظر گرفته شدند. کلیه دانش‌آموختگان در شاخه کاردانش در سال‌های مورد مطالعه ۲۳۱ نفر و دانش‌آموختگان در شاخه‌ی فنی- حرفه‌ای ۳۲۵ نفر و در مجموع ۵۵۶ نفر در سال‌های ۱۳۸۶ تا ۱۳۹۱ از این واحد آموزشی دانش‌آموخته شده‌اند. در رشته‌های تحصیلی اعضای جمعیت مورد مطالعه در دو شاخه‌ی اصلی کاردانش و فنی- حرفه‌ای، نمونه‌گیری بر اساس روش نمونه‌گیری تصادفی طبقه‌ای بود. شاخه کاردانش یک طبقه و شاخه فنی- حرفه‌ای یک طبقه فرض شد و مطابق با جدول تعیین اندازه نمونه کرجسی و مورگان (۱۹۷۰)، حجم نمونه ۲۲۶ نفر تعیین



نگاره ۱- ساختار پژوهش پیگیرانه دانش‌آموختگان هنرستان کشاورزی شهید مطهری

جدول ۱- ویژگی‌های جمعیت شناختی پاسخگویان

ویژگی	فراوانی	درصد	نما
محل تولد	مرکز استان	۱۲/۸	۲۹
	مناطق شهری	۳۲/۳	۷۳
	مناطق روستایی	۵۴/۹	۱۲۴
محل سکونت والدین	شهر	۱۹	۴۳
	روستا	۷۱/۲	۱۶۱
	عشایر	۹/۸	۲۲
فاصله محل سکونت خانواده تا هنرستان	کمتر از ۵۰ کیلومتر	۱۵/۵	۳۵
	بین ۵۰ تا ۱۰۰ کیلومتر	۲۴/۳	۵۵
	بین ۱۰۰ تا ۲۰۰ کیلومتر	۲۹/۶	۶۷
بیش از ۲۰۰ کیلومتر	بیش از ۲۰۰ کیلومتر	۳۰/۵	۶۹
	متأهل	۱۸/۱	۴۱
وضعیت تأهل	مجرد	۸۹/۹	۱۸۵

ویژگی‌های مرتبط با سوابق تحصیلی و شغلی دانش آموختگان

میانگین معدل دانش آموختگان شاخه فنی - حرفه‌ای به میزان ۱۵/۹۴ و انحراف معیار ۱/۵۶ نسبت به دانش آموختگان شاخه‌ی کار دانش با میانگین معدل ۱۴/۵۵ و انحراف معیار ۱/۴۰ از میانگین بالاتری برخوردار بودند و در مجموع معدل دانش آموختگی هنرجویان مورد مطالعه هنرستان کشاورزی شهید مطهری به میزان ۱۵/۳۶ و انحراف معیار ۱/۶۴ بود. همان گونه که در جدول ۲ مشاهده می‌شود، تنها ۲۰ درصد دانش آموختگان در مقطع دیپلم متوقف شده و ادامه تحصیل نداده‌اند و مابقی آنان در انواع مراکز آموزش عالی دولتی، غیردولتی، دانشگاه آزاد و مراکز علمی کاربردی به ادامه‌ی تحصیل پرداخته‌اند. در حدود ۷۱/۳ درصد از دانش آموختگان شاخه‌ی کار دانش به دانشگاه راه یافته که ۶۶ درصد از آن‌ها (۶۲ نفر) در رشته‌های کشاورزی ادامه تحصیل داده و ۵/۳ درصد (۵ نفر) در رشته‌های غیر کشاورزی به ادامه تحصیل پرداخته‌اند و ۲۸/۳ درصد (۲۷ نفر) نیز ادامه تحصیل نداده‌اند. در شاخه‌ی فنی - حرفه‌ای، ۸۶/۴ درصد (۱۱۴ نفر) به ادامه تحصیل پرداخته‌اند که از این تعداد ۷۱/۲ درصد (۹۴ نفر) در رشته‌های کشاورزی و ۱۳/۶ درصد (۱۸ نفر) در مقطع تحصیلی دیپلم متوقف شده‌اند.

ویژگی‌های اقتصادی و تجارب شغلی دانش آموختگان

در این پژوهش از دانش آموختگان خواسته شد تا متوسط درآمد و سطح اقتصادی خانواده‌های خود را در زمان تحصیل در هنرستان اعلام نمایند. همان گونه که نتایج جدول نشان می‌دهد، بیش از ۷۰ درصد هنرجویان از وضعیت متوسط تا خیلی خوب برخوردار بوده‌اند و حدود ۳۰ درصد در وضعیت بد و خیلی بد قرار داشتند. آماره نما با بیان وضعیت متوسط و میانگین رتبه‌ای ۲/۹۷ نشان از وضعیت نسبتاً مناسب اقتصادی هنرجویان دارد. حمایت‌های مالی فرد توسط خانواده در زمان تحصیل به گونه‌ای بود که بیش از ۶۷ درصد دانش آموختگان میزان کمک‌های مالی خانواده را متوسط تا خیلی خوب برآورد کرده‌اند. آماره نما و میانگین رتبه‌ای به میزان ۳/۰۴ حاکی از سطح متوسط حمایت‌های مالی خانواده‌ها در دوران تحصیل است.

میانگین رتبه‌ای تمایل دانش آموختگان برای اشتغال در بخش دولتی در شاخه‌ی کار دانش به میزان ۳/۳۲ و در

شاخه‌ی فنی - حرفه‌ای به میزان ۳/۴۳ و میانگین رتبه‌ای ۳/۳۸ برای مجموع هر دو شاخه‌ی تحصیلی حاکی از متوسط بودن تمایل آن‌ها به اشتغال در بخش دولتی دارد. تمایل دانش آموختگان برای اشتغال در بخش خصوصی و خود اشتغالی در شاخه‌ی کار دانش با میزان ۳/۹۷ از بالاترین میانگین رتبه‌ای برخوردار است و در شاخه‌ی فنی - حرفه‌ای به میزان ۳/۷۱ و در مجموع هر دو شاخه‌ی تحصیلی با میانگین رتبه‌ای ۳/۸۱ تمایل آنان به اشتغال در بخش خصوصی و خود اشتغالی بیش از تمایل آنان به اشتغال در بخش دولتی است. البته آماره نما برای هر دو شاخه تحصیلی برای تمایل اشتغال در بخش‌های دولتی، خصوصی و خود اشتغالی به میزان خیلی زیاد می‌باشد. از سوی دیگر، ارتباطات و مناسبات اجتماعی (حزب، دسته‌گرایی و خویشاوند گرایی) افراد می‌تواند در دستیابی به شغل مورد نظر افراد تأثیرگذار باشد. از مجموع ۲۲۶ نفر دانش آموختگان هنرستان کشاورزی تعداد ۱۵۲ نفر (۶۷/۳ درصد) اظهار نمودند که ارتباطات خیلی کمی داشته‌اند. این میزان به گونه‌ای است که در شاخه‌ی کار دانش با میزان ۷۴/۵ درصد نسبت به دانش آموختگان شاخه‌ی فنی - حرفه‌ای با میزان ۶۲/۱ درصد ارتباطات کمتری را عنوان نمودند. میانگین رتبه‌ای به میزان ۱/۵۰ و نمای ۱ نشان از پایین بودن این شاخص در میان دانش آموختگان دارد.

این مسأله که آیا هنرجویان ورودی به هنرستان‌های کشاورزی تا چه میزان با رشته‌های کشاورزی آشنایی داشته‌اند و این آشنایی در انتخاب رشته‌های کشاورزی به آن‌ها کمک نموده است یا خیر، محققان را بر این داشت تا به بررسی این مسأله در بین دانش آموختگان بپردازند. از مجموع ۲۲۶ نفر دانش آموختگان هنرستان کشاورزی، تعداد ۶۱ نفر (۲۷ درصد) بیان کردند که قبل از ورود به هنرستان کشاورزی هیچ گونه شناختی از رشته‌های کشاورزی نداشته‌اند، تعداد ۵۱ نفر (۲۲/۶ درصد) آشنایی خود را با رشته‌های کشاورزی در حد کم و ۶۶ نفر (۲۲/۹ درصد) در حد متوسط و تنها حدود ۲۰ درصد اظهار داشته‌اند که در حد زیاد و خیلی زیاد با رشته‌های کشاورزی آشنا بوده‌اند. میانگین رتبه‌ای برای هر دو شاخه‌ی تحصیلی به میزان ۱/۵۴ می‌باشد که بیانگر میزان آشنایی بسیار کم دانش آموختگان در زمان ورود به هنرستان با رشته‌های کشاورزی است. فزون بر این، تأکید بر جذب هنرجویان دارای سابقه فعالیت‌های کشاورزی و یا هنرجویانی که شغل پدران آن‌ها کشاورزی

۳/۴۵ می‌باشد که نشان از سطح تحصیلات سیکل در پدران و سطح تحصیلات ابتدایی در مادران دارد. در جدول ۴ برخی ویژگی‌های اجتماعی دانش‌آموختگان به تفصیل آورده شده است.

میزان مطلوبیت عوامل آموزشی

بر اساس جدول ۵، ارزیابی دانش‌آموختگان از میزان مطلوبیت ابزارهای آموزشی و کمک‌آموزشی با میانگین رتبه‌های ۳/۴۴ و انحراف معیار ۰/۸۴، بیش از حد متوسط و نزدیک به مطلوب ارزیابی شده است. نتایج و جمع‌بندی ارزیابی‌های دانش‌آموختگان از میزان مطلوبیت روش‌های تدریس رایج در هنرستان کشاورزی نشان می‌دهد که پاسخ‌های بیش از ۵۰ درصد دانش‌آموختگان از هردو شاخه‌ی تحصیلی گزینه‌های مطلوب و بسیار مطلوب بوده و میانگین رتبه‌های ۳/۷۸ و انحراف معیار ۰/۷۳، از مطلوب بودن این بخش از پژوهش حکایت دارد. ارزیابی دانش‌آموختگان از میزان مطلوبیت دروس اصلی کشاورزی نشان می‌دهد که پاسخ بیش از ۷۰ درصد دانش‌آموختگان گزینه‌های مطلوب و بسیار مطلوب اشاره داشته‌اند و میانگین رتبه‌ای ۴/۰۰ و انحراف معیار ۰/۷۶، مطلوبیت این دروس را نشان می‌دهد. ارزیابی میزان مطلوبیت هنرآموزان (آموزشگران) در ۱۵ مورد توسط دانش‌آموختگان انجام شد که نتایج میانگین رتبه‌های ۳/۶۴ و انحراف معیار ۰/۷۶، حاکی از متوسط بودن مطلوبیت هنرآموزان دارد. میانگین مجموع امتیاز مطلوبیت کلی مدیر ۳/۷۶ با انحراف معیار ۰/۷۸، بوده است که نشان از مطلوبیت متوسط مدیران سال‌های مورد پژوهش دارد و در خصوص سرپرستان بخش، بالاترین میزان مطلوبیت در ارزیابی‌های انجام شده با میانگین رتبه‌ای ۴/۰۷ و انحراف معیار ۰/۷۴، می‌باشد و میانگین رتبه‌ای ارزیابی کلی دانش‌آموختگان در استفاده از فناوری اطلاعات و ارتباطات کمتر از حد متوسط و به میزان ۲/۷۰ محاسبه گردیده که نشان از عدم مطلوبیت این بخش در میان دانش‌آموختگان است به گونه‌ای که پایین‌ترین مطلوبیت اختصاص به این بخش از پژوهش دارد. میانگین رتبه‌ای مطلوبیت انجام کارهای عملی به میزان ۳/۹۹ و انحراف معیار ۰/۷۷، نشان از مطلوبیت این بخش در میان ارزیابی‌های دانش‌آموختگان دارد و در نهایت میانگین رضایتمندی دانش‌آموختگان، اعم از شاخه‌ی کاردانش و فنی - حرفه‌ای از برنامه‌های هنرستان بیش از حد متوسط و با مقدار میانگین رتبه‌ای ۳/۳۶ و انحراف معیار ۰/۵۷، بوده است.

بوده به هنرستان‌های کشاورزی توسط پژوهشگران بسیاری صورت گرفته است (شریعت‌زاده، ۱۳۸۶؛ زرافشانی و همکاران، ۱۳۹۱). در پژوهش حاضر بیش از ۹۴ درصد دانش‌آموختگان عنوان کرده‌اند که قبل از ورود به هنرستان کشاورزی سابقه انجام فعالیت‌های کشاورزی را داشته‌اند و از این میزان نزدیک به ۴۰ درصد پاسخ‌دهندگان این سابقه را خیلی زیاد بیان نمودند و تنها ۵/۳ درصد هیچ‌گونه فعالیت کشاورزی انجام ندادند. میانگین رتبه‌ای برای شاخه کاردانش به میزان ۳ نشان از افزونی این سابقه در میان دانش‌آموختگان شاخه‌ی کاردانش دارد. در مجموع دانش‌آموختگان در هردو شاخه‌ی تحصیلی با میانگین رتبه‌ای ۲/۸۵ نشان از میزان متوسط این سابقه در میان دانش‌آموختگان دارد. از سوی دیگر بررسی گردید که آیا دانش‌آموختگان هنرستان کشاورزی پس از پایان تحصیلات خود علاقه‌مند به اشتغال در زمینه‌های کشاورزی بوده‌اند و میزان این علاقه‌مندی در میان دانش‌آموختگان به چه میزان است. از مجموع دانش‌آموختگان هنرستان کشاورزی شهید مطهری تعداد ۶۸ نفر (۳۰ درصد) علاقه‌مندی خود را به اشتغال در زمینه‌ی کشاورزی خیلی زیاد مطرح کرده‌اند، ۶۲ نفر (۲۷/۴ درصد) این علاقه‌مندی را در حد زیاد، ۴۱ نفر (۱۸/۱ درصد) در حد متوسط و ۲۹ نفر (۱۲/۸ درصد) در حد خیلی کم عنوان نموده‌اند و تنها ۱/۶ درصد اظهار داشتند که هیچ‌گونه علاقه‌ای برای اشتغال در بخش کشاورزی ندارند. میانگین رتبه‌ای میزان علاقه‌مندی به اشتغال در زمینه‌های کشاورزی برای مجموع هنرجویان به میزان ۲/۵۲ نشان‌دهنده متوسط بودن این علاقه‌مندی‌ها است، اگرچه آماره نما در این خصوص به میزان ۴ و زیاد می‌باشد.

ویژگی‌های اجتماعی دانش‌آموختگان مورد مطالعه

نتایج ارزیابی سطح تحصیلات والدین دانش‌آموختگان نشان داد کمتر از ۲۰ درصد پدران و ۴۳ درصد مادران دانش‌آموختگان، بدون تحصیلات بوده‌اند. سطح تحصیلی اکثریت پدران و مادران در محدوده‌ی تحصیلات ابتدایی و تنها ۲/۷ درصد از پدران دارای تحصیلات دانشگاهی بوده و هیچ‌کدام از مادران دانش‌آموختگان تحصیلات دانشگاهی نداشتند. میانگین سال‌های تحصیلات پدران دانش‌آموختگان ۶/۷۱ سال با انحراف معیار ۴/۵۵ و میانگین سال‌های تحصیلات مادران دانش‌آموختگان ۳/۴۳ سال با انحراف معیار

واکاوی وضعیت شغلی و تحصیلی دانش آموختگان هنرستان کشاورزی ...

جدول ۲- ویژگی‌های مرتبط با سوابق تحصیلی دانش آموختگان

ویژگی	شاخه فنی و حرفه‌ای	شاخه کاردانش	مجموع
(انحراف معیار) - معدل	۱۵/۹۴ (۱/۵۶)	۱۴/۵۵ (۱/۴۰)	۱۵/۳۶ (۱/۶۴)
رشته تحصیلی در مقاطع بالاتر	کشاورزی	کشاورزی (۶۶ درصد) ۶۲ نفر	کشاورزی (۶۹ درصد) ۱۵۶ نفر
	غیر کشاورزی	غیر کشاورزی (۱۵/۲ درصد) ۲۰ نفر	غیر کشاورزی (۷۱/۲ درصد) ۹۴ نفر
	دانشگاه نرفته	دانشگاه نرفته (۱۳/۶ درصد) ۱۸ نفر	دانشگاه نرفته (۱۹/۹ درصد) ۴۵ نفر
نوع مرکز آموزشی تحصیلی پس از اخذ دیپلم	دولتی	دولتی (۳۴ درصد) ۳۲ نفر	دولتی (۴۲ درصد) ۹۵ نفر
	آزاد	آزاد (۱۸/۹ درصد) ۲۵ نفر	آزاد (۱۶/۴ درصد) ۳۷ نفر
	علمی - کاربردی	علمی - کاربردی (۱۵/۹ درصد) ۲۱ نفر	علمی - کاربردی (۱۹ درصد) ۴۳ نفر
	غیرانتفاعی و دیگر	غیرانتفاعی و دیگر (۳/۸ درصد) ۵ نفر	غیرانتفاعی و دیگر (۲/۷ درصد) ۶ نفر

جدول ۳- ویژگی‌های اقتصادی و تجارب شغلی دانش آموختگان

ویژگی	میانگین رتبه‌ای*	نما**
درآمد (سطح اقتصادی) خانواده در دوران تحصیل در هنرستان	۲/۹۷	۳ (متوسط)
میزان کمک‌های مالی خانواده در دوران تحصیل در هنرستان	۳/۰۴	۳ (متوسط)
تمایل اشتغال در بخش دولتی	۳/۳۸	۵ (خیلی زیاد)
تمایل اشتغال در بخش خصوصی و خوداشتغالی	۳/۸۱	۵ (خیلی زیاد)
ارتباطات و مناسبات اجتماعی	۱/۵۰	۱ (خیلی کم)
آشنایی با رشته‌های کشاورزی قبل از ورود به هنرستان	۲/۸۵	۲ (کم)
علاقه به اشتغال در زمینه‌های کشاورزی	۲/۵۲	۴ (زیاد)

* میانگین رتبه‌ای بر اساس کدگذاری هیچ = ۰، کم = ۱، متوسط = ۲، زیاد = ۳، خیلی زیاد = ۴

** نمای پاسخ‌ها بر اساس کدگذاری خیلی ضعیف = ۱، ضعیف = ۲، متوسط = ۳، خوب = ۴ و خیلی خوب = ۵

وضعیت تحصیلی و ادامه‌ی تحصیل دانش آموختگان

توزیع دانش آموختگان بر اساس سال دانش‌آموختگی و وضعیت تحصیلی در جدول ۶ آورده شده است. از مجموع ۲۲۶ نفر دانش‌آموختگان مورد مطالعه، تعداد ۴۷ نفر (۲۰/۷ درصد) در مقطع تحصیلی دیپلم متوقف شده و به ادامه تحصیل نپرداخته‌اند، تعداد ۲۴ نفر (۱۰/۶ درصد) دانشجوی مقطع کاردانی، تعداد ۲۹ نفر (۱۲/۸ درصد) دارای مدرک کاردانی، تعداد ۵۶ نفر (۲۴/۷ درصد) دانشجوی مقطع کارشناسی، تعداد ۵۲ نفر (۲۳ درصد) دارای مدرک کارشناسی و ۱۸ نفر معادل ۷/۹ درصد در مقاطع کارشناسی ارشد و بالاتر مشغول به تحصیل و یا دانش‌آموخته هستند. مقایسه وضعیت تحصیلی دانش‌آموختگان در شاخه‌ی تحصیلی فنی و حرفه‌ای و شاخه‌ی تحصیلی کاردانش با توجه به نتیجه‌ی آزمون کای اسکور دارای تفاوت معنی دار است ($\text{Chi-Square}=24/06$, $p=0/001$). با توجه به جدول مذکور هر چه به مقاطع بالاتر نزدیک می‌شویم فاصله‌ی میان تعداد دانش‌آموختگان شاخه‌ی فنی - حرفه‌ای نسبت به شاخه‌ی کاردانش بیشتر می‌شود، به طوری که در مقاطع کارشناسی ارشد و بالاتر تعداد دانش‌آموختگان دانشجوی و یا دانش‌آموخته در شاخه‌ی تحصیلی فنی - حرفه‌ای به پنج

برابر شاخه‌ی تحصیلی کاردانش می‌رسد و در مقطع کارشناسی نیز تعداد دانش‌آموختگان و دانشجویان کارشناسی از شاخه‌ی فنی - حرفه‌ای تا ۲/۵ برابر شاخه‌ی کاردانش است. با توجه به جدول ۶ تنها ۱/۳ درصد از دانش‌آموختگان شاخه‌ی تحصیلی کاردانش در مقطع کارشناسی ارشد و بالاتر به ادامه تحصیل پرداخته‌اند. این در حالی است که این میزان برای شاخه‌ی فنی - حرفه‌ای به ۶/۶ درصد می‌رسد. البته این روند با توجه به ویژگی‌های شاخه‌ی کاردانش و انتظاراتی که از دانش‌آموختگان این شاخه می‌رود کاملاً منطقی به نظر می‌رسد. در مطالعه‌ی شریعت‌زاده (۱۳۸۲) بر روی دانش‌آموختگان مراکز آموزش متوسطه‌ی کشاورزی انجام شد تنها ۷/۸ درصد از دانش‌آموختگان به ادامه تحصیل پرداختند که در مقایسه با پژوهش حاضر این آمار از رشد قابل توجهی در این زمینه برخوردار بوده‌است. البته می‌توان افزایش تعداد واحدهای دانشگاهی در انواع مختلف دولتی، آزاد و علمی و کاربردی و غیرانتفاعی را یکی از عوامل افزایش میزان ادامه تحصیل دانش‌آموختگان عنوان کرد و از سوی دیگر، کاهش تعداد دانش‌آموختگان متوسطه در سال‌های اخیر می‌تواند در جذب آسان این دانش‌آموختگان در مراکز دانشگاهی بی‌تأثیر نباشد.

جدول ۴- ویژگی‌های اجتماعی دانش‌آموختگان هنرستان کشاورزی

ویژگی	وضعیت	درصد	فراوانی
سطح تحصیلات پدر	بدون تحصیلات ابتدایی	(۱۹/۵ درصد)	۴۴ نفر
	سیکل	(۳۳/۶ درصد)	۷۶ نفر
	دیپلم	(۱۳/۳ درصد)	۳۰ نفر
	دانشگاهی	(۱۷/۳ درصد)	۳۹ نفر
	دانشگاهی	(۲/۷ درصد)	۶ نفر
سطح تحصیلات مادر	بدون تحصیلات ابتدایی	(۴۲/۹ درصد)	۹۷ نفر
	سیکل	(۴۲/۷ درصد)	۹۲ نفر
	دیپلم	(۱۳/۳ درصد)	۳۰ نفر
	دانشگاهی	(۳/۱ درصد)	۷ نفر
	دانشگاهی	(۰ درصد)	۰ نفر
شغل پدر	آزاد	(۲۱/۷ درصد)	۴۹ نفر
	کارمند	(۳/۵ درصد)	۸ نفر
	کارگر	(۸/۸ درصد)	۲۰ نفر
	کشاورز	(۶۳/۷ درصد)	۱۴۴ نفر
	بازنشسته	(۲/۲ درصد)	۵ نفر
شغل مادر	خانه‌دار	(۹۵/۶ درصد)	۲۱۶ نفر
	شاغل	(۳/۵ درصد)	۸ نفر
	بازنشسته	(۰/۹ درصد)	۲ نفر
وضعیت اشتغال در زمان تحصیل	شاغل	(۲۳ درصد)	۵۲ نفر
	بیکار	(۷۷/۶ درصد)	۱۷۴ نفر

جدول ۵- میزان مطلوبیت عوامل آموزشی

ویژگی	میانگین رتبه‌ای*	انحراف معیار
میزان مطلوبیت ابزار آموزشی و کمک آموزشی	۳/۴۴	۰/۸۴
میزان مطلوبیت روش‌های تدریس رایج در هنرستان	۳/۷۸	۰/۷۳
میزان مطلوبیت دروس اصلی کشاورزی ارائه شده	۴/۰۰	۰/۷۶
میزان مطلوبیت هنرآموزان	۳/۶۴	۰/۷۶
میزان مطلوبیت مدیریت هنرستان	۳/۷۶	۰/۷۸
مطلوبیت سرپرست بخش	۴/۰۷	۰/۷۴
میزان مطلوبیت استفاده از فناوری اطلاعات و ارتباطات	۲/۷۰	۰/۸۱
میزان مطلوبیت انجام کارهای عملی	۳/۹۹	۰/۷۷
میزان رضایتمندی دانش‌آموختگان از برنامه‌های هنرستان	۳/۳۶	۰/۵۷

میانگین رتبه‌ای پاسخ‌ها بر اساس کد گذاری بسیار نامطلوب=۱، نامطلوب=۲، متوسط=۳، مطلوب=۴ و بسیار مطلوب=۵

جدول ۶- وضعیت تحصیلی دانش‌آموختگان و شاخه‌ی تحصیلی

P*	Chi square	وضعیت تحصیلی										شاخه تحصیلی		
		کارشناسی ارشد و بالاتر		کارشناسی		دانشجو کارشناسی		کاردانی		دانشجو کاردانی			دیپلم	
		درصد	تعداد	درصد	تعداد	درصد	تعداد	درصد	تعداد	درصد	تعداد		درصد	تعداد
		۶/۶	۱۵	۱۷/۲	۳۹	۱۵/۹	۳۶	۶/۲	۱۴	۳/۰	۷	۹/۲	۲۱	فنی-حرفه‌ای
۰/۰۰۱	۲۴/۶	۱/۳	۳	۵/۸	۱۳	۸/۸	۲۰	۶/۶	۱۵	۷/۵	۱۷	۱۱/۵	۲۶	کاردانش
		۷/۹	۱۸	۲۳	۵۲	۲۴/۷	۵۶	۱۲/۸	۲۹	۱۰/۶	۲۴	۲۰/۷	۴۷	مجموع

* سطح معنی‌داری 0.05 P

نتیجه‌گیری و پیشنهادها

بیش از نیمی از دانش‌آموختگان مورد مطالعه (۵۳/۵ درصد) شاغل بوده‌اند و در حدود یک سوم (۳۴/۱ درصد) از دانش‌آموختگان در زمان انجام پژوهش، دانشجو و یک پنجم آنان (۱۲/۸ درصد) بیکار بوده‌اند. مقایسه‌ی وضعیت اشتغال دانش‌آموختگان در سال‌های مختلف تحصیلی دارای تفاوت معنی‌دار است به‌گونه‌ای که درصد افراد شاغل در دانش‌آموختگان سال‌های ابتدایی پژوهش بیش از سال‌های پایانی پژوهش بوده و این میزان برای وضعیت دانشجو بودن در دانش‌آموختگان سال ۹۰-۹۱ بیش از سال‌های دیگر است و تعداد افراد بیکار نیز در دانش‌آموختگان سال ابتدایی و سال‌های پایانی بیشتر است. البته در مقایسه‌ی میان توزیع دانش‌آموختگان کاردانش و فنی و حرفه‌ای شاغل، بیکار و دانشجو، تفاوت معنی‌داری وجود ندارد. از نظر بخش فعالیت کاری، نزدیک به ۶۰ درصد در بخش خوداشتغالی، ۲۶ درصد در بخش خصوصی و تنها ۱۴ درصد در بخش دولتی مشغول به کار بوده‌اند. از نظر ثبات شغلی، بیش از نیمی از دانش‌آموختگان دارای شغل دائمی و کمتر از نیمی از آنان دارای شغل موقت بوده‌اند. از نظر ساعات کاری، ۷۴ درصد شغل خود را تمام‌وقت و ۳۶ درصد شغل پاره‌وقت دارند. از منظر مرتبط یا غیر مرتبط بودن شغل با رشته‌های کشاورزی، ۶۳/۳ درصد از دانش‌آموختگان دارای شغل مرتبط با کشاورزی بوده‌اند و ۳۶/۷ درصد در مشاغل غیر مرتبط با رشته‌ی تحصیلی مشغول به کار بوده‌اند و تفاوت

معناداری میان دانش‌آموختگان شاخه‌ی تحصیلی کاردانش و فنی و حرفه‌ای در هیچ‌کدام از موارد فوق وجود ندارد. از بررسی تأثیر عوامل مختلف بر وضعیت اشتغال دانش‌آموختگان مورد مطالعه، این‌گونه نتیجه‌گیری شد که وضعیت اشتغال در زمان تحصیل نقش تعیین‌کننده‌ای در شاغل بودن فرد پس از دانش‌آموختگی دارد، به‌گونه‌ای که دانش‌آموختگانی که در زمان تحصیل در هنرستان در ساعات فراغت مشغول به کار می‌شدند، پس از پایان تحصیلات نیز بیکار نمانده‌اند. نتایج مطالعه‌ی پیگیرانه شریعت‌زاده (۱۳۸۲) بر روی وضعیت تحصیلی و شغلی دانش‌آموختگان دوره متوسطه کشاورزی با نتایج پژوهش حاضر از نظر عوامل تأثیرگذار همخوانی دارد. از سوی دیگر، با نتایج مطالعه شریف و همکاران (۱۳۸۶) و همتی و همکاران (۱۳۸۶) همخوانی دارد.

در خصوص ادامه‌ی تحصیل دانش‌آموختگان مورد مطالعه، تنها یک پنجم دانش‌آموختگان در مقطع دیپلم متوقف شده‌اند و به ادامه‌ی تحصیل نپرداخته‌اند. ده درصد دانشجوی مقطع کاردانی، ۱۳ درصد دارای مدرک کاردانی، ۲۵ درصد دانشجوی مقطع کارشناسی، ۲۳ درصد دارای مدرک کارشناسی و نزدیک به ۸ درصد در مقاطع کارشناسی ارشد و بالاتر مشغول به تحصیل و یا دانش‌آموخته شده‌اند. دانش‌آموختگان شاخه‌ی فنی حرفه‌ای به‌خصوص در مقاطع تحصیلی بالاتر به تعداد بیشتری نسبت به دانش‌آموختگان شاخه‌ی کاردانش حضور دارند به‌گونه‌ای که در مقطع کارشناسی ارشد و

کاردانش وفنی - حرفه‌ای در هنرستان‌ها از سال تحصیلی ۹۵-۹۴ عزم دولت در جهت توسعه‌ی آموزش‌های مهارتی به‌خصوص در رشته‌های کشاورزی را نشان می‌دهد؛ بنابراین، با توجه به دیدگاه بالادستی مثبتی که در این حوزه وجود دارد امید است سهم هنرستان‌ها در اشتغال دانش‌آموختگان رشته‌های فنی و حرفه‌ای بسیار امیدبخش باشد. از این رو پیشنهادهایی به شرح ذیل ارائه می‌گردد:

- با توجه به تحولات سریع تقاضا برای نیروی کار و تخصص‌های مختلف در کشور، بازنگری مستمر در برنامه‌های آموزش‌های مهارتی بسیار ضروری به نظر می‌رسد، انجام پژوهش‌های ادواری در مورد وضعیت دانش‌آموختگان و ارائه نتایج آن می‌تواند به برنامه‌ریزان در جهت برنامه‌ریزی مناسب و مؤثر کمک قابل توجهی نماید.

- در زمینه‌ی آموزشی، بایستی سطح آموزش‌ها به‌خصوص در زمینه‌ی عملی و مهارت آموزی به‌گونه‌ای ارتقا یابد که دانش‌آموختگان در پایان دوره مهارتی آمادگی کامل را برای انجام وظایف محوله شغلی دارا باشند.

- آماده‌سازی سه شرط مهم و اساسی در جهت بالا بردن کیفیت آموزش‌ها شامل "تأمین فضای فیزیکی مناسب"، "فراهم آوری تجهیزات به‌روز" و "تأمین نیروی انسانی شایسته و با تبحر و دانش لازم" برای داشتن آموزش‌های با کیفیت می‌باشد، بنابراین آماده نمودن این سه مورد را بایستی در رأس مسائل این حوزه قرار داد.

- از سوی دیگر در زمینه‌ی فردی و شخصیتی ایجاد علاقه و انگیزه در میان دانش‌آموختگان رشته‌های کشاورزی و توجه به بُعد کارآفرینی در آموزش‌های ارائه شده توسط هنرستان به‌گونه‌ای که تنها به یک واحد درسی با عنوان کارآفرینی بسنده نگردد.

- در زمینه‌های اجتماعی و اقتصادی نیز با حمایت کافی از دانش‌آموختگان توسط برنامه‌ریزان، قانون‌گذاران و دولت با اعطای تسهیلات بانکی و اعطای سخت‌افزارهای لازم جهت کارآفرینی دانش‌آموختگان در بخش خصوصی و خوداشتغالی، بستر مناسب جهت اشتغال فراهم گردد.

- از آنجایی که شرکت در دوره‌های آموزشی پس از دانش‌آموختگی در زمینه‌های مختلف منجر به افزایش ضریب موفقیت دانش‌آموختگان در یافتن شغل مناسب و دائم می‌گردد، می‌توان با برگزاری دوره‌های آموزشی کوتاه‌مدت مرتبط با کشاورزی در بهبود اشتغال‌زایی این گروه از دانش‌آموختگان قدم‌هایی استوار برداشت.

بالتر، پنج برابر تعداد دانشجویان و دانش‌آموختگان این مقطع می‌باشند. مقایسه‌ی وضعیت تحصیلی دانش‌آموختگان میان دو شاخه‌ی تحصیلی نیز دارای تفاوت معنی‌داری بوده است. می‌توان این‌گونه نتیجه گرفت که دانش‌آموختگان شاخه‌ی فنی-حرفه‌ای در ادامه‌ی تحصیلات خود توفیق بیشتری نسبت به دانش‌آموختگان شاخه‌ی تحصیلی کاردانش داشته‌اند. از نظر انحراف در رشته‌ی تحصیلی در مقاطع بالاتر، تنها ۱۴ درصد در رشته‌های غیر کشاورزی به ادامه‌ی تحصیل پرداخته‌اند. میزان دانش‌آموختگان متوقف شده در سطح دیپلم در شاخه‌ی تحصیلی کاردانش بیش از شاخه‌ی فنی و حرفه‌ای است. بیش از ۴۰ درصد مجموع دانش‌آموختگان در مراکز دولتی به ادامه‌ی تحصیل پرداخته و پس از آن در مراکز علمی و کاربردی به میزان ۱۹ درصد و سپس دانشگاه آزاد به میزان ۱۶ درصد و در نهایت نزدیک به سه درصد در مراکز غیرانتفاعی و دیگر مراکز آموزش عالی ادامه‌ی تحصیل داده‌اند و ۲۰ درصد نیز در سطح دیپلم مانده‌اند. معمولاً افرادی که در رشته‌های غیر مرتبط به کشاورزی در مقاطع بالاتر تحصیل کرده‌اند در دانشگاه‌های آزاد و مراکز آموزشی غیرانتفاعی به ادامه‌ی تحصیل پرداخته بودند. از بررسی تأثیر عوامل مختلف بر وضعیت ادامه‌ی تحصیل دانش‌آموختگان متغیر معدل دانش‌آموختگان معنادار شد. پژوهشگران متعددی بر تأثیر عامل معدل در ادامه‌ی تحصیل دانش‌آموزان صحنه گذاشته‌اند و عنوان کرده‌اند دانش‌آموزانی که دارای معدل بهتری باشند در ادامه‌ی تحصیلات خود در مقاطع بالاتر موفق‌تر هستند و در مقایسه با مطالعه شریعت زاده (۱۳۸۲)، این پژوهش در وضعیت بسیار مطلوب‌تری از نظر اشتغال و ادامه تحصیل قرار دارند.

نیاز کشور به توسعه پایدار و اشتغال، جایگاه و اهمیت آموزش‌های فنی و حرفه‌ای و کاردانش را تا آنجایی بالا می‌برد که در برنامه پنجم توسعه پیش‌بینی شد که دانش‌آموزان متوسطه بایستی حداقل یک مهارت را یاد بگیرند و سهم ۴۶/۲ درصدی برای دانش‌آموزان شاخه‌ی کاردانش و فنی و حرفه‌ای از مجموع دانش‌آموزان متوسطه پیش‌بینی شد که البته به دلیل شرایط و محدودیت‌هایی، هنوز به این مهم دست نیافته‌ایم، از سوی دیگر در برنامه ششم توسعه با سه ساله شدن دوره‌های

دانش‌آموختگان موفق و تحصیل‌کرده پیشین به هنرجویان فعلی و تشویق هنرجویان برتر و برگزیدگان مسابقات علمی و عملی استفاده به عمل آورد. در زمینه‌ی اجتماعی و اقتصادی نیز با حمایت مالی از هنرجویان ممتاز و اعطای بورسیه‌های تحصیلی به هنرجویان بی‌بضاعت می‌توان ادامه تحصیل آنها را میسر نمود. برای داوطلبان ورود به دانشگاه، دوره‌های آشنایی بدوی (Open door) با دانشگاه برگزار شود و روشننگری‌های لازم صورت پذیرد تا دانش‌آموختگان متوسطه با زمینه‌های مختلف تحصیلی در دانشگاه آشنا شوند و با علاقه‌ی کافی به ادامه‌ی تحصیل بپردازند. فزون بر این، آشنا ساختن جامعه و خانواده‌های دانش‌آموزان با رشته‌های کشاورزی و تنوع موجود در این رشته‌ها و فرصت‌های شغلی موجود به‌منظور افزایش اعتماد خانواده-ها و دانش‌آموزان به رشته‌های کشاورزی نیز لازم و ضروری به نظر می‌رسد.

- ایجاد انکوباتوره‌های کشاورزی جهت رشد و پرورش توان فنی و تخصصی دانش‌آموزان و دانشجویان رشته‌های کشاورزی در زمان تحصیل می‌تواند بسیار مؤثر باشد. این انکوباتورها مراکزی هستند که برای اجرای عملی مطالب تئوری آموخته شده جهت یادگیری بیشتر و تکمیل مطالب، تأسیس شده و کارایی دارند.

- حمایت جدی دولت از تشکیل تعاونی‌های دانش‌آموختگان کشاورزی در جهت راه‌اندازی فعالیت‌های خود اشتغالی و بخش خصوصی.

- ارائه راهنمایی‌ها و مشاوره‌های شغلی در زمان تحصیل به دانش‌آموختگان رشته‌های کشاورزی در زمینه‌ی فرصت‌های شغلی موجود.

- تصویب و اجرای قوانین عادلانه و روشن و حمایت از این دسته از دانش‌آموختگان در ادارات کار.

در زمینه‌ی ایجاد انگیزه‌ی پیشرفت در هنرجویان لازم است از ظرفیت‌های موجود در هنرستان شامل مشاوران و معرفی

منابع

- امیری اردکانی، م. (۱۳۷۶). تعیین‌کننده‌های موفقیت تحصیلی، شغلی و تعهد سازمانی فارغ‌التحصیلان دانشکده کشاورزی دانشگاه شیراز. پایان‌نامه کارشناسی ارشد دانشگاه شیراز.
- ارسلان‌بد، م. (۱۳۷۰). خروجی سرمایه‌گذاری در آموزش روستاییان و کشاورزان. ششمین سمینار علمی ترویج کشاورزی، دانشگاه فردوسی، مشهد، ۱۴-۱۲ شهریور، صص ۶۴-۵۳.
- حکمت، م. و عمانی، ا. (۱۳۹۰). بررسی تطبیقی سیاست‌های اعمال شده در جهت کاهش بیکاری در بین دانش‌آموختگان بخش کشاورزی و ارائه راهکارهای عملیاتی. مجموعه خلاصه مقالات همایش ملی اشتغال دانش‌آموختگان بخش کشاورزی و منابع طبیعی، دانشگاه تربیت مدرس، تهران، ۳-۲ آذر، صص ۱۳۰-۱۲۳.
- خراط دوست، ا. (۱۳۷۱). بررسی وضعیت اشتغال دانش‌آموختگان هنرستان‌های فنی حرفه‌ای و کاردانش. *فصلنامه تعلیم و تربیت*، ۲۵(۴)، ۲۷-۱.
- شریعت‌زاده، م. (۱۳۸۲). بررسی وضعیت تحصیلی و شغلی فارغ‌التحصیلان آموزش متوسطه‌ی کشاورزی در ایران. *فصلنامه تعلیم و تربیت*، ۷۶، ۳۲-۷.
- شریعت‌زاده، م. (۱۳۸۶). بررسی وضعیت تحصیلی و شغلی فارغ‌التحصیلان شاخه کاردانش در رشته‌های کامپیوتر، امور مالی و حسابداری و زراعت و مقایسه آن با وضعیت فارغ‌التحصیلان شاخه نظری. *فصلنامه تعلیم و تربیت*، ۱۰۰، ۲۶-۸.
- شریف، م.، نیکخواه، م.، و نیلی، م. (۱۳۸۶). کارایی بیرونی شاخه فنی و حرفه‌ای آموزش متوسطه شهرستان شهرکرد بر دو مبنای شاخص اشتغال و ادامه تحصیل فارغ‌التحصیلان. *دو ماهنامه دانشور رفتار*، ۱۴(۲۷)، ۶۸-۵۵.
- عربی، ق. و شاه‌ولی، م. (۱۳۸۰). ایجاد دانش‌سازگاری در دانشجویان ترویج و آموزش کشاورزی در چالش با تغییرات. *مجله اقتصاد کشاورزی و توسعه*، ۳۴، ۳۰۰-۲۸۱.
- کیامنش، ع. (۱۳۷۶). *ارزشیابی از نظام جدید آموزش متوسطه، سازمان پژوهش و برنامه‌ریزی درسی*. تهران: انتشارات وزارت آموزش و پرورش.
- موحد محمدی، ح. (۱۳۸۲). *آموزش کشاورزی*. تهران: موسسه توسعه روستایی ایران.

مهر محمدی، م. (۱۳۷۳). نظام آموزش فنی و حرفه‌ای در آلمان چیست؟ و از آن چه می‌توان آموخت؟ فصلنامه تعلیم و تربیت، ۱۰(۳۹ و ۴۰)، ۴۵-۶۵.

نوری‌پور، م.، و هدایتی‌نیا، س. (۱۳۹۲). تحلیل عوامل آموزشی مؤثر بر رضایت شغلی فارغ‌التحصیلان کشاورزی: مورد دانشگاه یاسوج. مجله علوم ترویج و آموزش کشاورزی ایران، ۹(۲)، ۷۱-۵۵.

همتی، ف.، پزشکی‌راد، غ.، و چیدری، م. (۱۳۸۶). بررسی وضعیت شغلی و موفقیت شغلی دانش‌آموختگان مراکز آموزش کشاورزی استان آذربایجان شرقی. مجله علوم ترویج و آموزش ایران، ۳(۱)، ۱-۱۰.

Hakkinen, L. (2004). Working while enrolled in university: Does it pay? Working paper. Department of Economic, Uppsala University, Sweden.

Ofoegbu, N. E., and Azarmsa, R. (2010). Impact of the special education vocational education program (VEP) on student career success. *International Journal of Special Education*, 25(2), 34-46.

Saks, A. M., and Ashfort, B.E. (1999). Effect of individual differences and job search behaviors on the employment status of recent university graduates. *Journal of Vocational Behavior*, 54(2), 335-349.

Krejcie, R.V., and Morgan, D.W. (1970). Determining sample size for research activities. *Educational and Psychological Measurement*, 30, 607-610.

Analysis of the Occupational and Educational Status of Graduates of the Motahari Martyr Vocational Agriculture High School: Application of Follow up Study

A. Zare, M. Ahmadvand* , N. Noshadi and M. Sharifzadeh¹

(Received: Apr, 03. 2017; Accepted: Sep, 11. 2017)

Abstract

The aim of the current follow-up study was to investigate the education-career status of graduates of the Motahari Martyr Vocational Agricultural High School, Shiraz, by means of a survey technique. The study population was all graduates of the school in two branches; Work-Knowledge, and Technical-Vocational graduates that graduated from January 2007 to September 2012. Stratified random sampling method was used to select 94 graduates from Work-Knowledge and 132 graduates from Technical-Vocational disciplines. Therefore, the data collected from 224 respondents (85 percent response rate). The face validity of the research instrument which was a research-made questionnaire was confirmed by a panel of experts and to evaluate its reliability; Cronbach's Alpha coefficient was calculated. The Cronbach's coefficient (0.70- 0.91) indicated the suitability of the scales. The results revealed that graduates' satisfaction with training programs were higher than average. This is while, different perceived utility on education factors such that the subject of "information and communication technology" was unfavorable, compared to the subject of "educational tools" and "practical field" which utilities were moderate and desirable, respectively. More than 83 percent of graduates were interested in agricultural fields and over 86 percent of them have hardware facilities such as land, gardens or livestock. Results also showed that more than 53 percent of the graduates were employed, 34 percent were students and 13 percent were unemployed. Employment during in school had a significant impact on employment after graduation.

Keywords: Agricultural Education, Agricultural Graduates, Graduates' Satisfaction, Follow-up Study, Vocational Agriculture High School.

¹ Former M.Sc. Student and Associate Professor of Agricultural Extension and Development, Department of Rural Development Management, Faculty of Agriculture, Yasouj University, Assistant Professor of Educational Management, Department of Psychology, Faculty of Human Sciences, Yasouj University and Assistant Professor of Agricultural Extension and Development, Department of Rural Development Management, Yasouj University, respectively Yasouj, Iran.

* Corresponding author, Email: mahmadvand@yu.ac.ir